

# Formation Liste d'Aptitude directrices et directeurs d'école



# Plan violence & climat scolaire

Sandrine MOREL

IEN Circonscription Grenoble 5

# Objectifs de formation

- Appréhender les enjeux du plan de lutte contre les violences
- Appréhender le climat scolaire comme un outil d'analyse des situations professionnelles complexes
- Connaître les outils et développer des gestes professionnels spécifiques

# Programme

1. Le plan de lutte contre les violences scolaires
2. Les enjeux d'un climat scolaire apaisé
3. Faire le diagnostic du climat scolaire
4. Mobiliser les 7 piliers

# Programme

- 1. Le plan de lutte contre les violences scolaires**
2. Les enjeux d'un climat scolaire apaisé
3. Faire le diagnostic du climat scolaire
4. Mobiliser les 7 piliers

# Plan de lutte contre les violences scolaires

**Circulaire n° 2019-122 du 3-9-2019** – Plan de lutte contre les violences scolaires

Prévention et prise en charge des violences en milieu scolaire

*Le respect d'autrui est une condition du **bonheur collectif** et de l'**épanouissement** de chacun. À ce titre, l'école en fait un savoir fondamental. Comme les autres savoirs, **le respect d'autrui s'apprend d'abord par les enseignements dispensés par les professeurs, ensuite par une éducation quotidienne qui passe par le respect des règles élémentaires de civilité et du règlement intérieur.***

*Chaque agression, chaque insulte, chaque incivilité doit être signalée et sanctionnée. Il ne saurait être transigé avec ce principe, a fortiori si ces actes sont dirigés contre un représentant de l'autorité publique, qu'il soit professeur ou personnel de l'éducation nationale.*

*L'institution scolaire doit poursuivre son travail de prévention mais aussi apporter des réponses concrètes et efficaces pour répondre à ces situations et prendre en charge les élèves poly-exclus.*

# Plan de lutte contre les violences scolaires

**Circulaire n° 2019-122 du 3-9-2019**

Plan de lutte contre les violences scolaires

Prévention et prise en charge des violences en milieu scolaire

- Respect des règles élémentaires de civilité et du règlement intérieur ;
- Renforcement des procédures disciplinaires et de leur suivi dans les collèges et les lycées ;
- Renforcement de la protection des personnels ;
- Prise en charge les élèves hautement perturbateurs ;
- Accompagnement des personnels.

# Plan de lutte contre les violences scolaires

## Deux guides pour accompagner les personnels



## Des outils de diagnostic et de pilotage

- [Enquête locale climat scolaire](#)
- [Application « Faits Etablissement »](#)



# Plan de lutte contre les violences scolaires

Les actions à conduire relèvent de **dynamiques collectives** d'amélioration du climat scolaire, de la **sensibilisation** des professionnels, des élèves et des parents, en s'appuyant sur différentes instances, comme le Comité d'éducation à la santé et à la citoyenneté (CESC) et les Comité hygiène sécurité et conditions de travail (CHSCT).

# Ce que disent les enquêtes de victimation

*Notes d'information de la DEPP en mars 2022 (élèves de CM) et mars 2023 (collégiens)*

- **92,4%** des écoliers ou 93% des collégiens disent se sentir bien ou tout à fait bien dans leur établissement, que ce soit en général ou dans la classe.
- **85%** des collégiens disent ne pas avoir peur à l'école. Ils ne sont que **64%** des écoliers à avoir la même opinion.

- Les **micro violences** beaucoup plus fréquentes que les incidents graves
- Des problèmes se concentrent sur une **minorité d'élèves**, souvent soumis à un harcèlement et pour ces victimes l'école peut être vécue comme un cauchemar
- Les jeux dangereux

**Tableau 3.1 : Sujets essentiels du programme de prévention de la violence par tranche d'âge**

# Les sujets essentiels du programme de prévention de la violence par tranche d'âge

(source : OMS)

Enseignement préscolaire (3 à 5 ans)	Enseignement primaire (5 à 11 ans)	Enseignement secondaire (11 à 18 ans)
<b>Développer les compétences psychosociales</b>		
<ul style="list-style-type: none"> <li>• Identifier ses sentiments et les sentiments d'autrui</li> <li>• Écouter les autres et être attentif</li> <li>• Communiquer pour satisfaire ses propres besoins</li> <li>• S'entendre avec les autres</li> <li>• Gérer la déception</li> </ul>	<ul style="list-style-type: none"> <li>• Compétences en communication</li> <li>• Sensibilisation au raisonnement moral</li> <li>• Maîtriser sa colère</li> <li>• Compétences nécessaires à la réussite sociale et académique</li> <li>• Lutter contre l'intimidation</li> <li>• Comprendre les différences de mentalité</li> <li>• Faire preuve de compassion</li> <li>• Résoudre des problèmes</li> <li>• Gérer la pression liée aux pairs</li> <li>• Gérer les commérages</li> </ul>	<ul style="list-style-type: none"> <li>• Réguler sa conduite</li> <li>• Harcèlement sexuel</li> <li>• Gérer des conflits complexes entre pairs</li> <li>• Lutter contre la consommation excessive d'alcool et de drogues</li> </ul>
<b>Sensibiliser aux comportements sains</b>		
<ul style="list-style-type: none"> <li>• Identifier les cas de maltraitance</li> <li>• Éviter les situations risquées</li> <li>• Obtenir de l'aide auprès d'un adulte</li> </ul>	<ul style="list-style-type: none"> <li>• Naviguer sur Internet en sécurité</li> <li>• Aider ses camarades de classe ; comportement sain de témoin</li> <li>• Lutter contre l'enrôlement dans les bandes</li> </ul>	<ul style="list-style-type: none"> <li>• Comportements sains dans le cadre des relations amoureuses</li> <li>• Naviguer sur Internet en sécurité</li> <li>• Aider ses camarades de classe ; comportement sain de témoin</li> <li>• Lutter contre l'enrôlement dans les bandes</li> </ul>
<b>Contester les normes sociales et culturelles et promouvoir des relations fondées sur principe d'égalité</b>		
<ul style="list-style-type: none"> <li>• Normes de genre</li> <li>• Attitudes envers la violence</li> <li>• Accepter les différences</li> </ul>	<ul style="list-style-type: none"> <li>• Normes de genre</li> <li>• Attitudes envers la violence</li> <li>• Accepter les différences</li> </ul>	<ul style="list-style-type: none"> <li>• Étudier les comportements sociaux et culturels liés aux violences dans le cadre des relations amoureuses et aux violences conjugales.</li> <li>• Normes positives en matière de relations interpersonnelles</li> </ul>

[Lien pour télécharger le guide](#)

# Les enjeux



- ⇒ Objectiver les ressentis et dégager des axes de travail
- ⇒ Mieux comprendre la violence
- ⇒ Utiliser les données au service des activités de prévention de la violence
  - Identifier les mesures prioritaires
  - Définir des stratégies visant à lutter contre la violence au moyen d'activités étayées par des données et des éléments probants
- ⇒ Evaluer les actions mises en place

# Recueillir des données et suivre l'évolution dans le temps

- Comprendre combien d'élèves sont touchés et quelles sont leurs caractéristiques (fille/garçon, âge, ...)
- Comprendre quels personnels sont touchés et combien
- Identifier les types de violence les plus courants
- Mettre en évidence le contexte dans lequel la violence se produit, qui en sont les auteurs, quand et où la violence se produit.

# Concrètement...

- Construire des outils de recueil de données
- Interroger les causes et les axes de travail

 Penser à plusieurs  
 15 minutes  
1 situation par groupe

❖ Mise en commun

# Programme

1. Le plan de lutte contre les violences scolaires
- 2. Les enjeux d'un climat scolaire apaisé**
3. Faire le diagnostic du climat scolaire
4. Mobiliser les 7 piliers

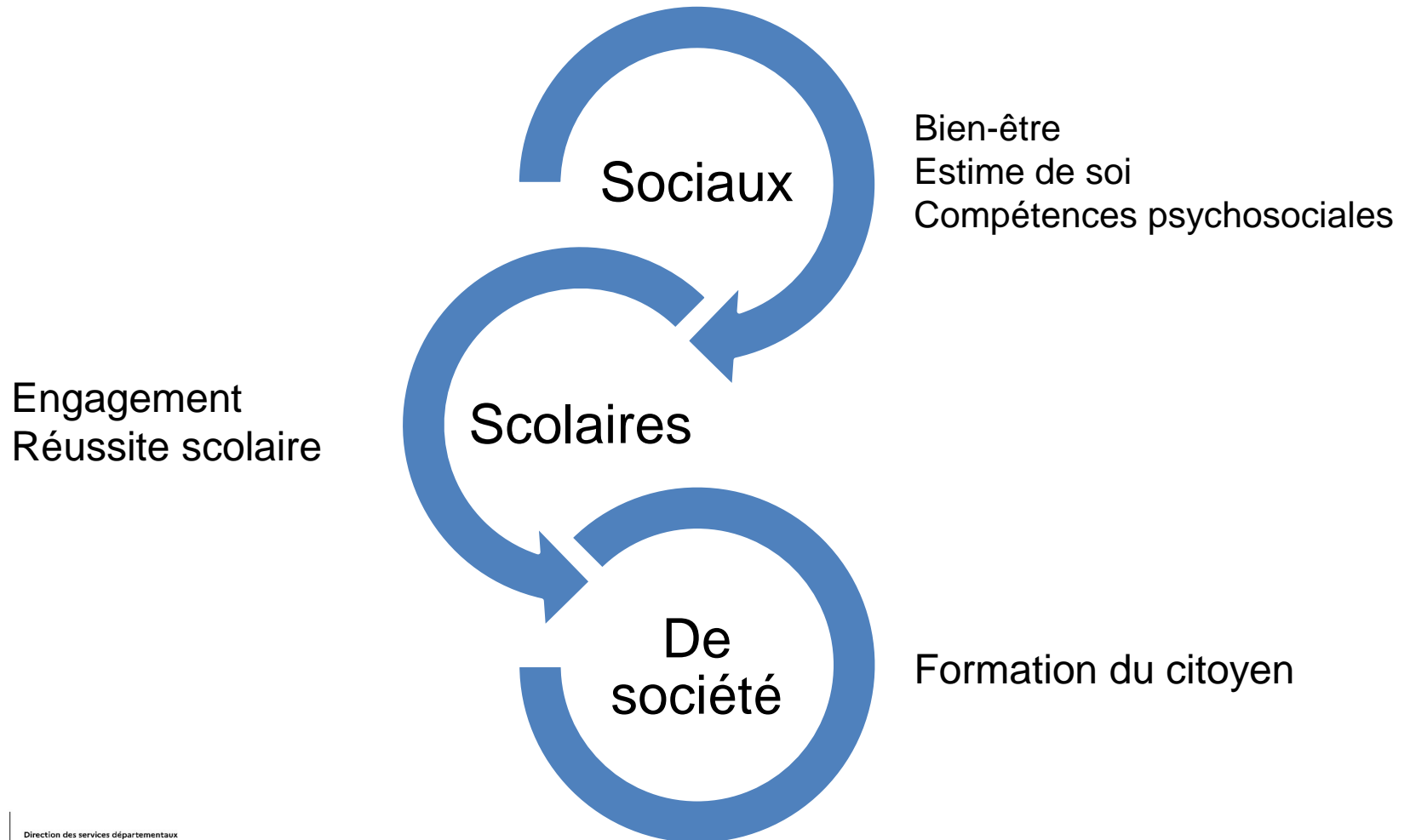


# Les enjeux d'un climat scolaire apaisé

Créer les conditions d'un climat scolaire protecteur exige une implication à tous les niveaux de l'institution scolaire. Il ne s'agit pas seulement de lutter contre les violences, mais aussi de faire de chaque école un endroit sûr, sécurisé, où chacune et chacun puissent se construire sereinement.

**L'amélioration du climat scolaire est l'affaire de tous les adultes de l'établissement, des parents, des partenaires, qui peuvent aider les élèves à en devenir acteurs également.**

# Les enjeux d'un climat scolaire apaisé



# Une définition du climat scolaire:

*Il reflète le **jugement** qu'ont les parents, les éducateurs et les élèves de **leur expérience** de la vie et de leur travail au sein de l'école, il ne repose pas sur une simple perception individuelle mais sur une **expérience subjective** de la vie scolaire qui prend en compte non pas l'individu mais l'école en tant que groupe large*

*(Eric Debarbieux 2012)*

# Un climat scolaire positif

- A un impact sur la motivation à apprendre
- Favorise l'apprentissage coopératif
- Renforce la cohésion du groupe
- Développe le respect et la confiance mutuels
- Se situe dans le cadre d'une « boucle rétroactive » où la qualité des apprentissages agit sur le climat scolaire qui agit sur la qualité des apprentissages.
- Il est donc essentiel de se questionner sur:
  - **Ce que les élèves apprennent?**
  - **Comment les élèves apprennent-ils à apprendre?**



# Programme

1. Le plan de lutte contre les violences scolaires
2. Les enjeux d'un climat scolaire apaisé
- 3. Faire le diagnostic du climat scolaire**
4. Mobiliser les 7 piliers

# Faire le diagnostic du climat scolaire

- **Evaluer le climat scolaire revient à :**
  - Mesurer le climat éducatif
  - La qualité des relations
  - Le sentiment de justice et d'appartenance
  - Interroger l'expérience scolaire et professionnelle
- **Prévenir la violence**
  - Mesurer le climat de sécurité, la victimation et le harcèlement, les atteintes subies par les élèves et par les personnels pendant et en dehors du temps scolaire

# Faire le diagnostic du climat scolaire

- **Etablir un diagnostic partagé, c'est :**
  - Mobiliser l'ensemble des acteurs de la communauté éducative pour conduire une stratégie collective d'amélioration du climat scolaire et déterminer les actions à mettre en œuvre
- **Interroger la communauté éducative**
  - Donner la parole aux élèves, aux personnels et aux parents
  - Mesurer leur ressenti, prendre en considération leur avis et leur expérience pour faire évoluer les pratiques





# Questionner les élèves

- **Le climat scolaire** : ambiance dans l'école, dans la classe, la relation avec les pairs, l'enseignant et les autres adultes de l'école
- **L'expérience scolaire** : le regard de l'élève sur l'apprentissage, les locaux, la cantine, les activités périscolaires, etc
- **Les éventuelles atteintes subies**

# Questionner les personnels

- **Le climat scolaire** : les relations sociales avec les membres de l'école et les parents d'élèves, le sentiment d'insécurité aux alentours ou à l'intérieur de l'école ;
- **Les conditions de travail** : le temps de travail, la reconnaissance, le sentiment d'utilité, les moyens humains et matériels, etc
- **Les éventuelles atteintes subies**

# Concrètement...



## Questionner les élèves

- Quels critères ?
- Comment ?

## Questionner les personnels

- Quels critères ?
- Comment ?

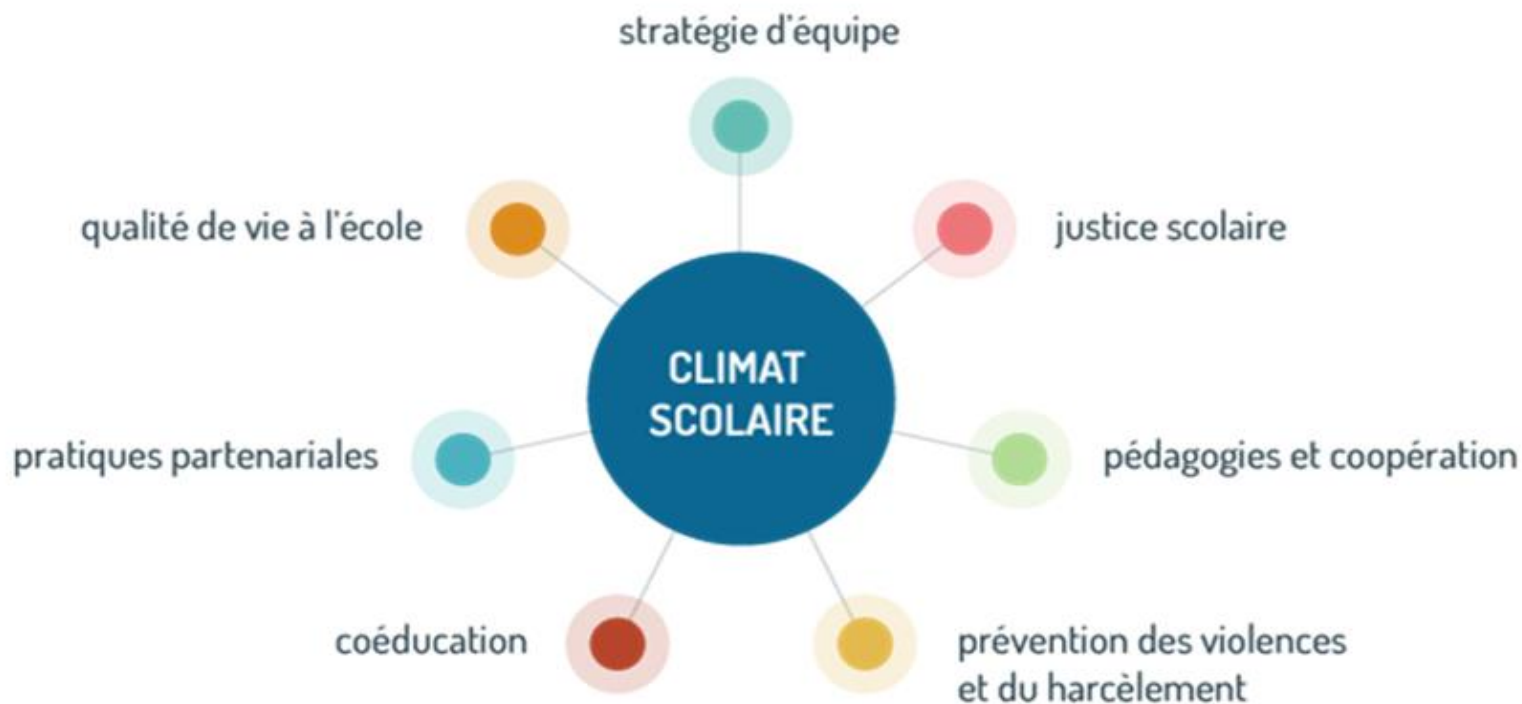
❖ Mise en commun

 Penser à plusieurs  
 15 minutes  
1 item par groupe

# Programme

1. Le plan de lutte contre les violences scolaires
2. Les enjeux d'un climat scolaire apaisé
3. Faire le diagnostic du climat scolaire
- 4. Mobiliser les 7 piliers**

# Sur quels domaines agir pour améliorer le climat scolaire ?





Rôle en tant que directeur d'école	Dans un climat apaisé	Dans un climat dégradé	Leviers en équipe
Justice scolaire			
Stratégie d'équipe			
Prévention des violences et du harcèlement			
Pédagogie et coopération			
Co éducation avec les parents			
Pratiques partenariales (personnel périscolaire/services sociaux, ipt, Ext/police municipale etc.)			
Qualité de vie à l'école (du point de vue espace et temps)			

# Concrètement...

## Pour chaque pilier

- Situations et/ou Indicateurs de climat dégradé
- Actions pour un climat apaisé
- Quels leviers ?

## ❖ Mise en commun

 Penser à plusieurs  
 10 minutes  
1 pilier par groupe

# Stratégie d'équipe

## Articuler les compétences de chacun :

La cohésion de l'équipe éducative garantit un bon climat scolaire et constitue la meilleure des préventions. La reconnaissance des compétences de chacun favorise l'identification collective au sein des établissements, celle des professionnels comme celle des élèves (Osborne, 2004).

## Travailler en équipe :

Une **organisation communautaire** du travail en équipe, accompagnée d'une **participation des élèves aux décisions**, a un effet protecteur pour les élèves comme pour les enseignants et les autres membres du personnel.



# Justice scolaire

- Le climat scolaire est lié à la **clarté des règles** et au **sentiment de justice** scolaire (Soule, 2003).
- Statistiquement, l'un des facteurs les plus explicatifs de l'augmentation de la victimation est l'injustice dans l'application des règles.
- Le partage par les adultes d'une **même conception** des règles de vie est essentiel.
- **La référence à un cadre explicite**  
Les règles deviennent fondamentales et valorisées : on ne respecte pas les règles pour ne pas être puni mais parce qu'on en comprend l'utilité sociale.

# Pédagogies et coopération

- Établir un cadre de vie
- Avoir des attentes ambitieuses pour tous les élèves
- Impulser une dynamique participative des élèves
- Développer des démarches de coopération entre pairs
  - ⇒ Interroger les pratiques professionnelles dans chaque domaine pour développer les modalités coopératives dans les classes.

# Pratiques partenariales

La collectivité territoriale:

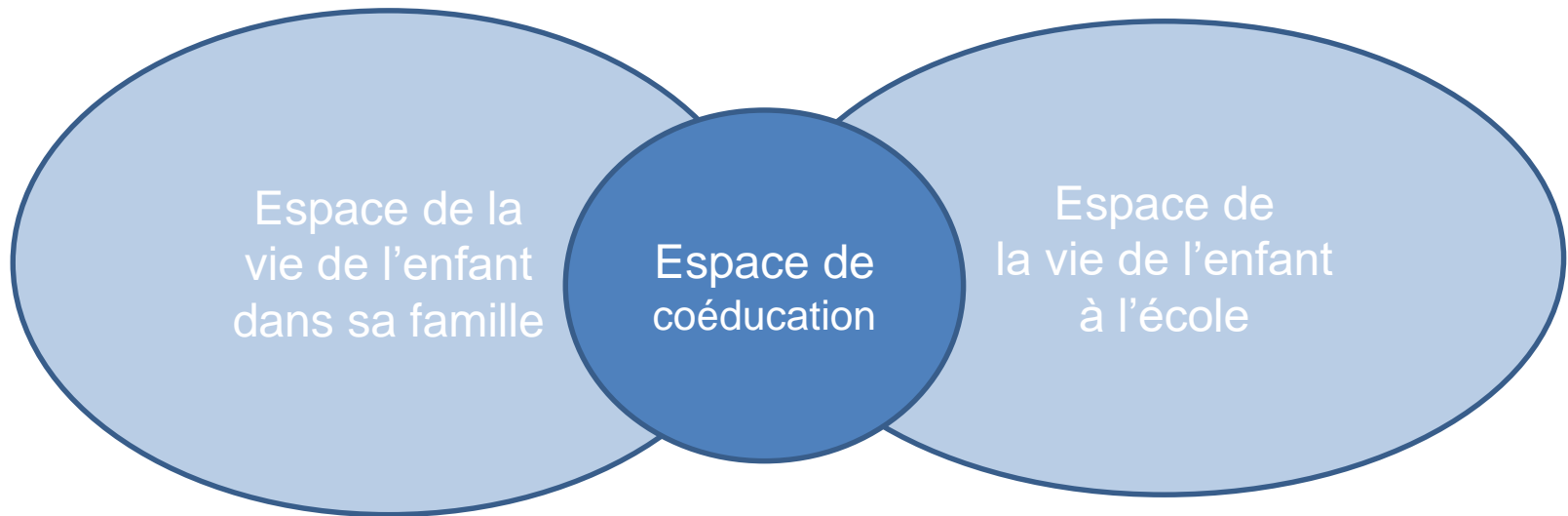
Le projet éducatif de territoire PEDT

Tissu associatif local

Les intervenants extérieurs

Les partenaires institutionnels

# La coéducation



# Qualité de vie à l'école

- La qualité de l'accueil, les temps informels
- Interroger l'espace et le temps
  - Interroger les domaines d'enseignement (ex : éducation artistique)

# Pour aller plus loin

- Guide « [Agir sur le climat scolaire](#) » - Eduscol

# Les modules en lien avec cette thématique

- Faits établissement
- Protection fonctionnelle des fonctionnaires
- Règlement intérieur de l'école
- Prévention du harcèlement - pHare

# Bilan



