

# Formation LADIR des directrices et directeurs



**ACADÉMIE  
DE GRENOBLE**

*Liberté  
Égalité  
Fraternité*

Direction des services départementaux  
de l'éducation nationale  
de l'Isère

## Piloter les liaisons inter-cycles

# Pourquoi les liaisons inter-cycles?

Quelles instances	Quels objets d'échanges	Quels obstacles	Quels leviers

# Programme

- Objectifs de formation
- Les outils de pilotage : instances et projet d'école
- Les contenus de la liaison : garantir le parcours des apprentissages des élèves
- Obstacles et leviers
- Situations concrètes

# OBJECTIFS DE LA FORMATION

**Assurer la mission pédagogique du pilotage des liaisons inter-cycles pour garantir la continuité des apprentissages dans le parcours des élèves**

- **Piloter les liaisons inter-cycles à l'aide d'outils de pilotage**
- **Garantir et assurer la continuité des parcours des élèves**

# Compétence professionnelle

Compétences visées : assurer les différentes missions de directrice ou directeur d'école

Critères	indicateurs	Début de formation	Fin de formation
<b>Assurer la mission pédagogique</b>			
En conduisant des réunions	Préparer et conduire des réunions d'équipe, Présider un conseil d'école	1 2 3 4	1 2 3 4
	Organiser des réunions d'EF et d'ESS	1 2 3 4	1 2 3 4
En suivant la scolarité des élèves	Connaître les programmes et instructions officielles	1 2 3 4	1 2 3 4
	Assurer le suivi du parcours scolaire de tous les élèves de la maternelle au collège : poursuite de scolarité et commission d'appel, processus d'orientation de l'élève, LSU	1 2 3 4	1 2 3 4
En favorisant une école inclusive	Connaître la réglementation de la scolarisation des élèves en situation de handicap et les dispositifs d'aide aux élèves à BEP	1 2 3 4	1 2 3 4
	Associer l'équipe et les personnels spécialisés pour une prise en charge des élèves à BEP	1 2 3 4	1 2 3 4
En pilotant pédagogiquement l'équipe	Evaluer régulièrement les axes du projet d'école et les réguler avec l'équipe	1 2 3 4	1 2 3 4
	Mettre en œuvre les 3 parcours éducatifs des élèves en équipe	1 2 3 4	1 2 3 4
	Connaître et mettre en œuvre la réglementation concernant les sorties scolaires et les intervenants extérieurs	1 2 3 4	1 2 3 4
<b>Assurer la mission administrative liée au fonctionnement d'école</b>			
En communiquant efficacement	Utiliser les outils et les applications numériques de l'EN	1 2 3 4	1 2 3 4
	Communiquer de façon appropriée à l'oral et à l'écrit	1 2 3 4	1 2 3 4
	Etablir des procédures d'échanges d'informations avec les collègues, avec les familles, avec les élus et les services du périscolaire	1 2 3 4	1 2 3 4
En assurant la protection de l'enfance	Mettre en place les procédures d'absentéisme en lien avec les familles et la DSDEN	1 2 3 4	1 2 3 4
	Faire appel aux interlocuteurs appropriés dans le cadre de la protection de l'enfance (informations préoccupantes et signalements au Procureur)	1 2 3 4	1 2 3 4
En assurant la sécurité dans l'école	Connaître la réglementation, la mettre en œuvre et renseigner les applications dédiées	1 2 3 4	1 2 3 4
	Associer pour sa mise en œuvre les personnels et les élèves sur le plan éducatif	1 2 3 4	1 2 3 4
<b>Assurer la relation avec les partenaires de l'école</b>			
En étant l'interlocuteur privilégié des différents partenaires de l'école	Connaître les différents partenaires de l'école (dont les associations agréées par l'EN)	1 2 3 4	1 2 3 4
	Connaître les compétences du maire en lien avec l'école	1 2 3 4	1 2 3 4
	Organiser les élections de parents et renseigner l'application ECECA	1 2 3 4	1 2 3 4
En assurant un lien constructif avec les familles	Assurer la médiation avec les collègues	1 2 3 4	1 2 3 4
	Connaître le principe de l'autorité parentale	1 2 3 4	1 2 3 4
	Transmettre aux parents tous les éléments concernant la scolarité de leurs enfants	1 2 3 4	1 2 3 4
	Impliquer les familles dans la scolarisation de leur enfant (principe de co-éducation)	1 2 3 4	1 2 3 4
En établissant un climat scolaire apaisé	Mettre en place des actions pour maintenir un climat scolaire serein	1 2 3 4	1 2 3 4

En gérant les conflits	Mettre en œuvre des réponses adaptées	1 2 3 4	1 2 3 4
	Gérer des situations de harcèlement scolaire ou de radicalisation	1 2 3 4	1 2 3 4
En maintenant une communication efficiente	Formaliser la communication choisie par l'équipe et partagée avec les parents	1 2 3 4	1 2 3 4
En évitant les difficultés	Prévoir des modalités complémentaires aux dispositifs habituels que sont le cahier de liaison, la réunion de parents, le livret scolaire et l'accueil avec les parents	1 2 3 4	1 2 3 4
<b>Savoir-être et savoir-faire professionnels</b>			
En partageant une culture commune	Prioriser l'objectif premier de la réussite des élèves dans toutes les propositions et décisions	1 2 3 4	1 2 3 4
En faisant preuve d'éthique professionnelle	Porter les valeurs de l'école (liberté, égalité, fraternité et laïcité) avec les élèves et les familles, au sein de l'équipe et avec les partenaires de l'école	1 2 3 4	1 2 3 4
En maintenant une relation de confiance avec l'EN	Informier l'EN, demander un avis, du soutien, un accompagnement, pour toute situation qui le nécessite	1 2 3 4	1 2 3 4
En organisant son travail de direction	Savoir se référer aux textes institutionnels, hiérarchiser les tâches, prioriser les situations et en garder des traces	1 2 3 4	1 2 3 4

# FORMATIONS DÉJÀ RECUES LE PILOTAGE PEDAGOGIQUE

PROJET D'ECOLE 20 OU 24 NOVEMBRE 2023

ORGANISATION DES REUNIONS 27 NOVEMBRE OU  
4 DECEMBRE 2023

- Règles de la conduite d'une réunion efficace
- Préparer les différentes instances de l'école.
- Exemples : conseil des maîtres, de cycles (travail sur la circulaire de rentrée, le suivi des élèves, l'inscription aux formations, l'action CARDIE etc.).

# FORMATIONS A VENIR SUR LE PILOTAGE PEDAGOGIQUE

FOAD DU 28 NOVEMBRE OU DU 14 DECEMBRE 2023

- Programmes d'enseignement et instructions pédagogiques concernant les cycles 2 et 3
- Programmes de cycle 1, rentrée 2021
- Textes officiels CEC, LEC, Conseils de cycle 3
- Outils de continuité des apprentissages
- Circulaire de rentrée
- M@gistère Valeurs de la République

# FORMATIONS A VENIR SUR LE PILOTAGE PEDAGOGIQUE

## Travail d'équipe 5/12

- Mettre en œuvre un travail en équipe soudée
- Pilotage pédagogique du directeur
- Développement des compétences managériales des directeurs

## Evaluation 11/12 OU 18/12

- Analyse et utilisation des évaluations nationales
- Outils d'évaluation
- Carnet de progrès et fiche synthèse des acquis en GS
- Evaluation positive pour faire progresser les élèves
- LSU

## Pilotage et continuité pédagogique 11/12 OU 18/12

- Mettre en œuvre des programmes
- Le plan français et le plan mathématiques
- Les constellations



# OBJECTIFS DE LA FORMATION

**Assurer la mission pédagogique du pilotage des liaisons inter-cycles pour garantir la continuité des apprentissages dans le parcours des élèves**

- **Piloter les liaisons inter-cycles à l'aide d'outils de pilotage**
- **Garantir et assurer la continuité des parcours des élèves**

# Les instances : outils de pilotage

## Le service des enseignants et LES 108 HEURES

Circulaire n°2013-019 du 4/02/2013 <https://www.education.gouv.fr/bo/13/Hebdo8/MENH1303000C.htm>

Article 2 du décret du 30/07/2008

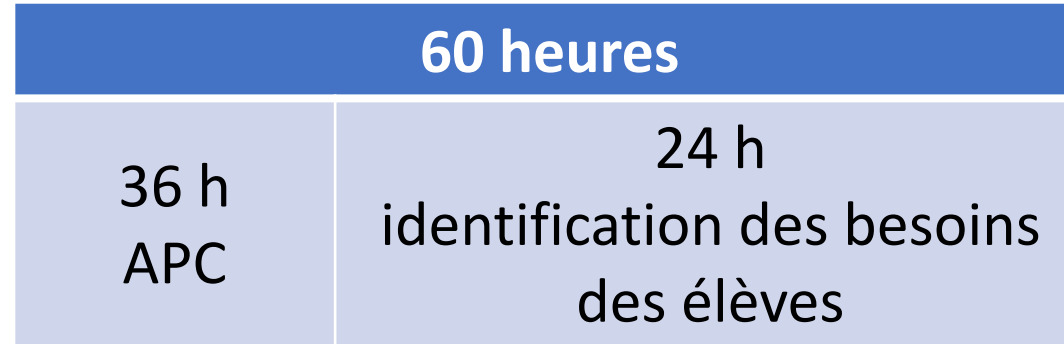
Le service des personnels enseignants du premier degré s'organise en vingt-quatre heures hebdomadaires d'enseignement à tous les élèves et trois heures hebdomadaires en moyenne annuelle, soit cent-huit heures annuelles, qui se répartissent de la manière suivante (enseignants à 100%)

60 heures		24 heures	18 heures	6 heures
36 h APC	24 h identification des besoins des élèves	Travaux en équipe pédagogique Rencontres parents ESS	Animations pédagogiques	Conseils d'école

# Les instances : outils de pilotage

## Le service des enseignants et LES 108 HEURES

Article 2 du décret du  
30/07/2008  
Circulaire n°2013-019 du  
4/02/2013



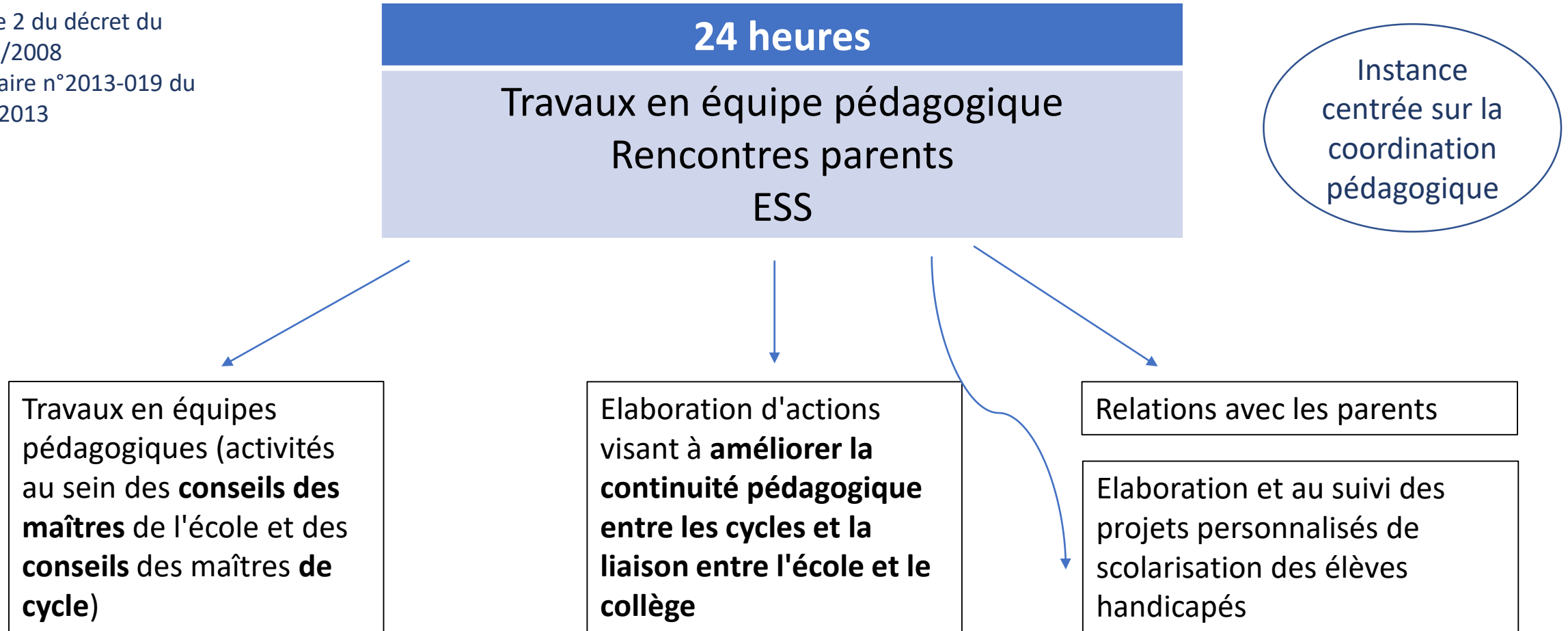
APC : organisées dans le cadre du **projet d'école**, par groupes restreints d'élèves, pour l'aide aux élèves rencontrant des difficultés dans leurs apprentissages, pour une aide au travail personnel ou pour une activité prévue par le projet d'école, le cas échéant en lien avec le projet éducatif territorial.

Identification des besoins des élèves, organisation des APC et de leur articulation avec les autres moyens mis en œuvre dans le cadre du projet d'école pour aider les élèves, notamment au titre de la scolarisation des enfants de moins de trois ans, [...] et de **l'amélioration de la fluidité des parcours entre les cycles.**

# Les instances : outils de pilotage

## Le service des enseignants et LES 108 HEURES

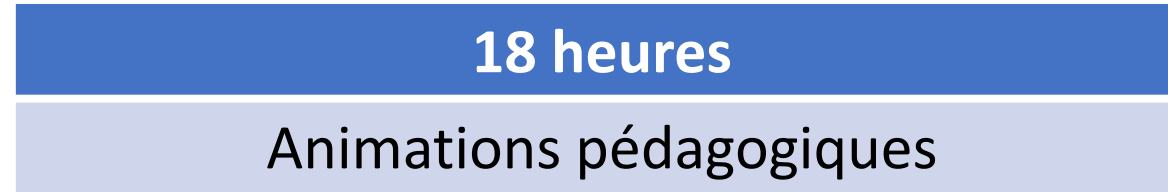
Article 2 du décret du  
30/07/2008  
Circulaire n°2013-019 du  
4/02/2013



# Les instances : outils de pilotage

## Le service des enseignants et LES 108 HEURES

Article 2 du décret du  
30/07/2008  
Circulaire n°2013-019 du  
4/02/2013

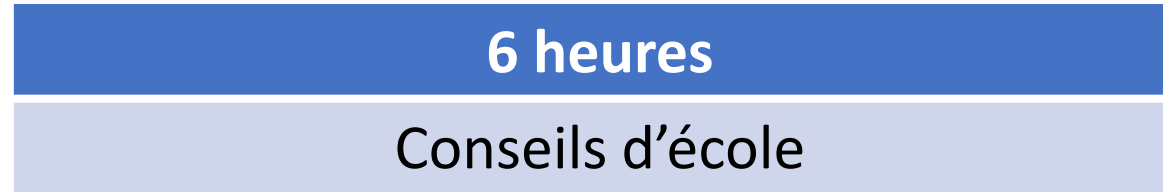


Animations pédagogiques et à actions de formation continue.  
Les actions de formation continue doivent représenter au moins la moitié des dix-huit heures et être, pour tout ou partie, **consacrées à des sessions de formation à distance, sur des supports numériques.**

# Les instances : outils de pilotage

## Le service des enseignants et LES 108 HEURES

Article 2 du décret du  
30/07/2008  
Circulaire n°2013-019 du  
4/02/2013



<http://www.legifrance.gouv.fr/affichCodeArticle.do?idArticle=LEGIARTI000027682925&cidTexte=LEGITEXT000006071191&dateTexte=20140318&oldAction=rechCodeArticle>

### **Le conseil d'école a une fonction administrative et pédagogique.**

Il établit et vote le règlement intérieur.

Il donne son avis sur les questions concernant la vie de l'école :

- **Actions pédagogiques et éducatives**
- **Programme d'actions établis par le conseil école-collège (art 401-4 du code de l'Education)**
- Utilisation des moyens
- Conditions d'intégration des enfants porteurs de handicap
- Activités périscolaires
- Restauration scolaire
- Hygiène scolaire
- Protection et sécurité des enfants
- Respect et mise en application des valeurs et des principes de la République

# Les instances : outils de pilotage

## LE CONSEIL DES MAÎTRES

- se réunit au moins une fois par trimestre en dehors de l'horaire d'enseignement dû aux élèves et chaque fois que le président le juge utile ou que la moitié de ses membres en fait la demande.
- donne son avis sur l'organisation du service et sur tous les problèmes concernant la vie de l'école.
- le domaine pédagogique est l'essence même de la vie de l'école.

# Les instances : outils de pilotage

## LE CONSEIL DE CYCLE

- Le conseil des maîtres de cycle fait le point sur la progression des enfants dans l'acquisition des diverses compétences définies pour ce cycle.
- C'est lui qui formule les propositions concernant le passage des élèves d'un cycle à l'autre ou leur maintien dans le cycle.



# Les instances : outils de pilotage

## LA LIAISON INTER DEGRES

### Conseil de cycle 3

- Concertation centrée sur les élèves : progression, acquis, besoins éducatifs
- Élaboration du volet pédagogique du projet d'école

*Décret 22 octobre 2014*

### Conseil école-collège

Renforcement de la continuité école-collège au travers d'un programme d'actions, en lien avec des commissions de travail

*Décret 24 juillet 2013*

### Commission de liaison

Définition des modalités d'aide pour les élèves entre la sortie de l'école et la fin de la classe de 6<sup>ème</sup> (PPRE...)

*Décret 26 août 2011*

**Le stage de liaison école-collège : LEC** – prendre du temps pour poursuivre et approfondir le travail effectué en conseil de cycle 3

# Les instances : outils de pilotage

Instances  
centrées sur la  
coordination  
pédagogique

## Le conseil école-collège / Le conseil de cycle 3

	Conseil Ecole-Collège	Conseil de cycle 3
<b>Objectifs</b>	Instance stratégique pour renforcer la continuité pédagogique entre le premier et le second degré	Instance pédagogique pour se concerter au sujet des élèves de l'école : leur progression, leurs acquis et leurs besoins.
<b>Pilotes</b>	Présidé conjointement par la/le principal.e du collège et l'inspecteur.rice de l'éducation nationale chargée de la circonscription.	Présidé par le directeur ou la directrice de l'école ou un adjoint délégué pour le cycle
<b>Acteurs</b>	<p>Le CEC comprend :</p> <ul style="list-style-type: none"><li>▪ La.le principale.e du collège ou son adjoint.e</li><li>▪ L'inspecteur.rice de l'éducation nationale chargé.e de la circonscription du premier degré ou son représentant</li><li>▪ Des personnels désignés par la.le principal.e de collège sur proposition du conseil pédagogique</li><li>▪ Des membres du conseil des maîtres de chacune des écoles du secteur de recrutement du collège</li></ul>	<p>Le conseil de cycle 3 comprend :</p> <ul style="list-style-type: none"><li>• Les membres du conseil des maîtres de l'école compétents pour le cycle considéré</li><li>• Les professeurs exerçant en classe de 6<sup>ème</sup> dans le ou les collèges de secteur de recrutement dont relèvent les élèves de l'école</li></ul>
<b>Fonctionnement</b>	Il se réunit au moins deux fois par an et établit un programme d'actions pour l'année scolaire suivante ainsi qu'un bilan de ses réalisations. Ce programme d'actions est soumis à l'accord du CA du collège et du conseil d'école de chaque école concernée. Le bilan de ces réalisations est présenté aux mêmes instances.	Les membres du conseil de cycle se concertent régulièrement sur la progression, les acquis et les besoins des élèves.

# Les instances : outils de pilotage

## Pour information, la concertation au collège

### Conseil pédagogique

- Concertation entre les professeurs sur la coordination des enseignements, les activités scolaires et les dispositifs d'aide
- Proposition sur les modalités d'organisation d'accompagnement personnalisé
- Volet pédagogique du projet d'établissement

Instance  
centrée sur la  
coordination  
pédagogique

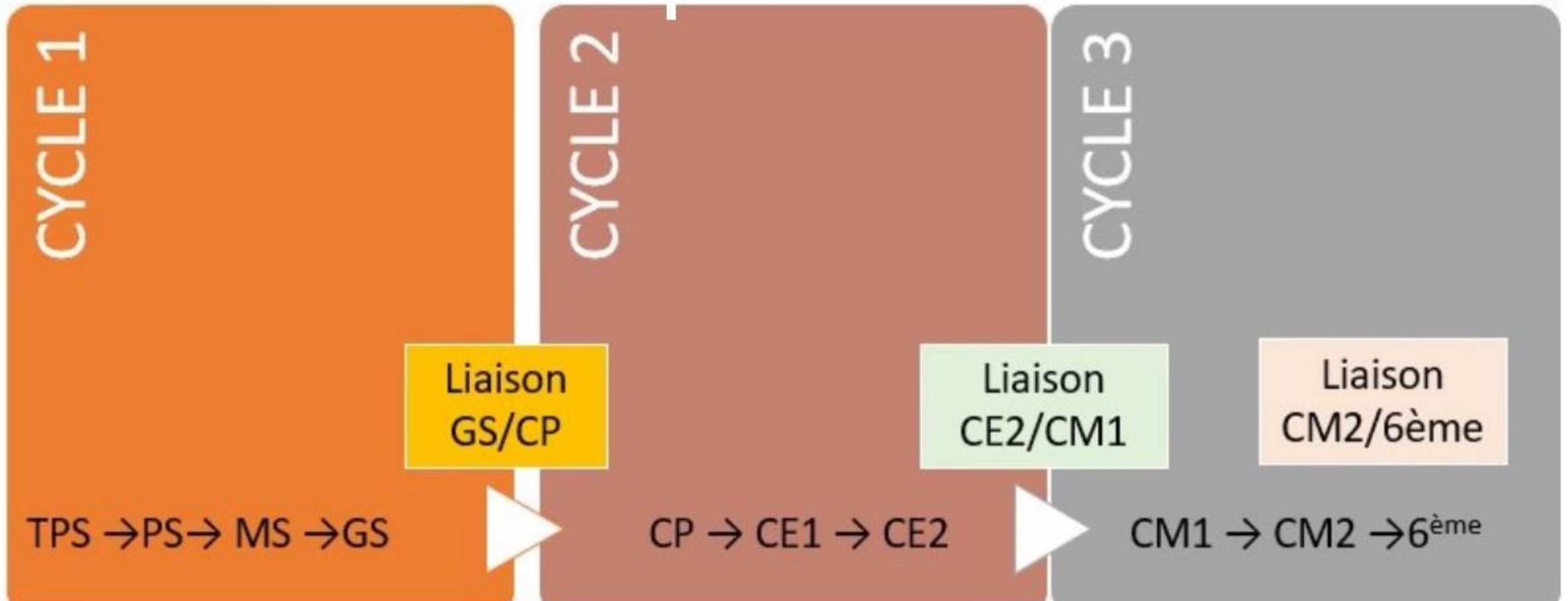
### Conseil d'administration, Commission permanente

Organe délibératif de l'établissement sur les principes de mise en œuvre de l'autonomie pédagogique et éducative, RI, projet d'établissement, budget, compte financier...

Instance ayant  
une fonction  
administrative

# Les instances : outils de pilotage

Les concertations inter cycles, tout au long du parcours de l'élève avec des temps forts



# Le projet d'école : outil de pilotage

## Outil de mise en cohérence des enseignements et de continuité des apprentissages au service de la réussite des élèves

La réflexion sur le projet d'école et l'action qui en découle nécessite d'analyser la réalité de l'école au regard de quatre axes indissociables et interdépendants :

- - L'amélioration des résultats des élèves au regard des compétences du socle commun
- - « La vie scolaire »
- - Les réponses à la difficulté scolaire et aux besoins particuliers
- - L'éducation culturelle et artistique, sportive et humaniste.

# Le projet d'école : outil de pilotage

Outil de mise en cohérence des enseignements et de continuité des apprentissages au service de la réussite des élèves

The screenshot displays the 'PORTFOLIO' web application interface. At the top, a dark blue navigation bar contains the 'PORTFOLIO' logo and several menu items: 'Portfolio', 'Projets', 'Actions', 'Administration' (with a dropdown arrow), and 'Déconnexion (Marie Gehard)'. Below the navigation bar, a breadcrumb trail reads: 'Vous êtes ici : Portfolio / Domaines et objectifs / (0380178M) E.P.PU BEAUFORT, (0381320D) E.P.PU THODURE'. The main heading is 'Domaines et objectifs', accompanied by a document icon. A yellow warning banner states: 'ATTENTION : Si vous restez plusieurs minutes sur la même page, le formulaire se déconnecte. Vous pouvez sauvegarder régulièrement vos données en cliquant sur le bouton sauvegarder.' Below this, a list of seven objectives is shown, each with a blue checkmark icon and a light blue background:

- Les apprentissages et le suivi des élèves, l'enseignement
- Le bien être de l'élève, le climat scolaire
- Les acteurs et le fonctionnement de l'école
- L'école dans son environnement institutionnel et partenarial
- Mesures d'accompagnement
- Avenant
- Evaluation globale en fin de projet

# Le projet d'école : outil de pilotage

## Outil de mise en cohérence des enseignements et de continuité des apprentissages au service de la réussite des élèves

### 1. Bilan :

- Qu'est-ce que nous cherchions à faire évoluer ?
- Qu'est-ce que nous avons réellement fait ?
- Qu'est-ce que nous n'avons pas fait ?
- Est-ce que nous avons observé des réussites chez les élèves ?
- Ces réussites sont-elles liées à des changements de pratiques et/ou du traitement de difficulté scolaire ?

### 2. Diagnostic :

- Quels sont les points faibles de nos élèves ?
- Quels sont les points forts de nos élèves ?
- Quels sont les points faibles de notre enseignement et/ou de notre organisation ?
- Quels sont les points forts de notre enseignement et/ou de notre organisation ?
- A quoi attribuons-nous les réussites des élèves, les avancées et les difficultés ?
- Comment expliquons-nous le décalage entre les intentions et les mises en œuvre ?

### 3, Elaboration du nouveau projet :

- Quels objectifs réalistes, quels objets de travail se donne-t-on dans chacune des 4 domaines ?
- Quelle adaptation pour chacun des cycles ?
- Quelles actions mettre en œuvre pour atteindre ces objectifs ?
- Quels indicateurs vont nous permettre de mesurer l'efficacité des actions mises en œuvre et dans quelle mesure les objectifs sont-ils atteints ?

# Les contenus de la liaison : garantir le parcours des apprentissages des élèves

## **Objectifs :**

- Faire réussir tous les élèves en favorisant l'amélioration leurs performances
- Apporter de la cohérence entre les différents niveaux d'enseignement (intra et inter cycles)
- Faire évoluer les conceptions de l'enseignement
- Créer des outils communs de travail

## **Démarche :**

- Analyser les résultats aux évaluations nationales
- Réfléchir et échanger sur les pratiques didactiques
- Réfléchir et échanger sur les pratiques pédagogiques
- Construire des outils communs

## **Méthodologie :**

- Identifier les points forts et les axes de progrès
- Échanger sur nos pratiques
- Définir des actions collectives



# Les contenus de la liaison : garantir le parcours des apprentissages des élèves

## EXPLOITER LES RESULTATS AUX EVALUATIONS NATIONALES

A COURT  
TERME

**OBJECTIF** : faire réussir tous les élèves en favorisant l'amélioration de leurs performances

### REPERER LES BESOINS DE CHAQUE ELEVE

En analysant les réussites et les difficultés aux évaluations nationales (mais aussi les évaluations de la classe) en fonction de la connaissance de l'équipe de l'élève.

### ET Y REMEDIER

En conseil de cycle ou inter-cycle, se concerter et décider de la prise en charge des difficultés des élèves :

- **Dans la classe** : différenciation, fiches ressources Eduscol
- **Dans l'école** : APC, stages de réussite, prise en charge RASED, sollicitation des CPC...
- **Hors de l'école** : rencontre avec les parents, suivis éventuels

→ rédaction d'un PPRE pour formaliser les aides mises en place

# Les contenus de la liaison : garantir le parcours des apprentissages des élèves

## EXPLOITER LES RESULTATS AUX EVALUATIONS NATIONALES

A LONG  
TERME

**OBJECTIF :** Faire réussir tous les élèves en favorisant l'amélioration de leurs performances  
Apporter de la cohérence entre les différents niveaux d'enseignement (intra et inter cycles)

### **ANALYSER LES REUSSITES ET LES DIFFICULTES**

Repérer les compétences qui sont toujours bien réussies par les élèves et celles qui le sont moins.

### **REFLECHIR SUR NOS PRATIQUES ENSEIGNANTES**

Analyser les pratiques mises en œuvre sur l'ensemble des cycles. Questionner nos gestes professionnels

### **DEFINIR DES OBJECTIFS COMMUNS en conseil de cycle ou inter-cycles**

Prioriser les actions collectives à mener au regard des besoins des élèves.

# Les contenus de la liaison : garantir le parcours des apprentissages des élèves

## REFLECHIR ET ECHANGER SUR NOS PRATIQUES ENSEIGNANTES DIDACTIQUES

**OBJECTIF :** Apporter de la cohérence entre les différents niveaux d'enseignement (intra et inter cycles)  
Faire évoluer les conceptions de l'enseignement d'un point de vue didactique

### **EN CONCERTATION, CONSTRUIRE DES PRATIQUES DIDACTIQUES COLLECTIVES**

- Fédérer une meilleure connaissance collective des contenus disciplinaires → appropriation concertée des programmes, des attendus de fin de cycle, des guides Eduscol...
- Construire des progressions / programmations → cohérence sur les différents niveaux d'enseignement, dans un cycle et entre les cycles

### **EN CONCERTATION, DEFINIR DES OBJETS DE TRAVAIL AVEC UNE ENTREE DISCIPLINAIRE :**

- |   |                             |                           |
|---|-----------------------------|---------------------------|
| - Lecture et compréhension                    | - Sciences                  | - Résolution de problèmes |
| - Usages du numérique                         | - Apprentissage des nombres | - Les CPS                 |
| - Parcours d'éducation artistique et culturel | - Etude de la langue        | - Parcours de santé       |

# Les contenus de la liaison : garantir le parcours des apprentissages des élèves

## REFLECHIR ET ECHANGER SUR NOS PRATIQUES ENSEIGNANTES PEDAGOGIQUES

**OBJECTIF :** Apporter de la cohérence entre les différents niveaux d'enseignement (intra et inter cycles)  
Faire évoluer les conceptions de l'enseignement d'un point de vue pédagogique

### **EN CONCERTATION, CONSTRUIRE DES PRATIQUES PEDAGOGIQUES COLLECTIVES**

- Echanger sur les pratiques, définir des pratiques collectives en prenant appui sur ce qui fonctionne pour construire ce qui peut être amélioré.
- Viser la transformation des démarches, inciter à l'innovation

### **EN CONCERTATION, DEFINIR DES OBJETS DE TRAVAIL AVEC UNE ENTREE TRANSVERSALE :**

- EBEP, La différenciation
- Méthodes de travail
- Modalités d'organisation des groupes
- Climat scolaire, gestion des conflits, sanctions, protocole harcèlement
- Travail personnel de l'élève
- Evaluation positive
- L'organisation des rituels (en mater, en élém)
- Le lien avec les familles

# Les contenus de la liaison : garantir le parcours des apprentissages des élèves

## CONSTRUIRE DES OUTILS COMMUNS

**OBJECTIF :** Apporter de la cohérence entre les différents niveaux d'enseignement (intra et inter cycles)  
Créer des outils communs de travail

### EN CONCERTATION, CONSTRUIRE DES PRATIQUES PEDAGOGIQUES COLLECTIVES

- Pour les enseignants : échanger sur les pratiques, définir des outils communs de travail pour préparer sa classe, construire ses évaluations, rendre compte aux familles
- Pour les élèves : construire des outils communs qui les accompagnent dans leur parcours scolaire. Les doter de référents cohérents → autonomie dans l'acquisition des savoirs

### EN CONCERTATION, DEFINIR DES OBJETS DE TRAVAIL AVEC UNE ENTREE TRANSVERSALE :

- Chartes des évaluations
- Classeurs de parcours
- Répertoires
- Outil de suivi des apprentissages
- Cahiers d'anglais, de poésie d'écrivain...
- Outils d'aide
- Cahiers / Classeurs de leçons
- Fiche de suivi des aides apportées à l'élève (PS → CM2)

# Les contenus de la liaison : garantir le parcours des apprentissages des élèves

## UN EXEMPLE : LES PARCOURS EDUCATIFS

**Du point de vue des enseignants** : programmation réfléchie des apprentissages (en appui sur les programmes et les dispositifs pédagogiques), du « chemin » des connaissances et compétences que l'on souhaite que les élèves empruntent.

**Du point de vue des élèves** : le chemin qu'il vit effectivement de façon personnelle et qu'il s'approprie progressivement.

# Les contenus de la liaison : garantir le parcours des apprentissages des élèves

## LES PARCOURS EDUCATIFS

### LE PARCOURS EDUCATIF DE REUSSITE SCOLAIRE : APPRENTISSAGES FONDAMENTAUX LES 3 PARCOURS : SANTE, CITOYEN ET ARTISTIQUE



**Le parcours éducatif citoyen** vise à la construction, par l'élève, d'un jugement moral et civique, à l'acquisition d'un esprit critique et d'une culture de l'engagement dans des projets et actions éducatives à dimension morale et citoyenne.



**Le parcours éducatif de santé** vise à assurer l'éducation à la santé, la prévention et la protection de la santé des élèves ; il prend en compte l'environnement des enfants et l'articulation entre leurs différents temps de vie.



**Le parcours éducatif artistique et culturel** vise à permettre aux élèves d'apprendre, rencontrer et pratiquer la culture sous toute forme. Il conduit les élèves à poser un regard personnel sur le monde.

# Les contenus de la liaison : garantir le parcours des apprentissages des élèves

## LES PARCOURS EDUCATIFS

### LES 3 PARCOURS : SANTE, CITOYEN ET ARTISTIQUE



#### **Le parcours éducatif citoyen**

Enseignement moral et civique, valeurs de la république, Education aux médias et à l'information, compétences psychosociales, lutte contre le harcèlement



#### **Le parcours éducatif de santé**

Prévention des conduites addictives, éducation à l'alimentation et au goût, 30 mn d'APQ, éducation à la sexualité, compétences psychosociales également



#### **Le parcours éducatif artistique et culturel**

Connaissance, pratique, rencontre  
Arts visuels et patrimoine, Cinéma et audiovisuel, Culture scientifique, technique et industrielle, Histoire et mémoire, EMI, Livre et lecture, Musique, Spectacle vivant



# Les contenus de la liaison : garantir le parcours des apprentissages des élèves

## PENSER LA CONDUITE DES APPRENTISSAGES DANS LE CADRE D'UN PARCOURS SCOLAIRE DE L'ÉLÈVE

### LES 3 PARCOURS : SANTÉ, CITOYEN ET ARTISTIQUE

- Approche transversale des apprentissages- Liens étroits avec le socle
- Démarche de projet – question du sens et de la motivation
- Cohérence et continuité des enseignements sur l'ensemble de la scolarité

# Les contenus de la liaison : garantir le parcours des apprentissages des élèves

## PENSER LA CONDUITE DES APPRENTISSAGES DANS LE CADRE D'UN PARCOURS SCOLAIRE DE L'ÉLÈVE

### LES 3 PARCOURS : SANTÉ, CITOYEN ET ARTISTIQUE

- Des outils à construire en conseil de cycles ou inter-cycles
- Le pilotage du directeur

# Les contenus de la liaison : garantir le parcours des apprentissages des élèves

## REFLECHIR LA CONTINUITE DES APPRENTISSAGES DANS LE CADRE DES PARCOURS AU SEIN DES INSTANCES DE CONCERTATION

Ces parcours font nécessairement l'objet d'une concertation au sein des conseils de cycles mais aussi de maîtres, en inter cycles et inter-degrés, afin d'organiser les apprentissages, de réfléchir les pratiques pédagogiques et de construire les outils qui accompagneront les élèves tout au long de leur parcours.

	Besoins des élèves	Pratiques didactiques	Pratiques pédagogiques	Outils communs	Actions
Objets de la concertation	Ce que les élèves ont déjà travaillé Les résultats Le contexte de l'école	Programmation des apprentissages au regard des programmations et des compétences du socle commun	Dispositifs Décloisonnements Modalités d'organisation Evaluation des acquis des élèves	Classeur ou cahiers de parcours Répertoires Portfolios Fiches de suivi	Définition, choix, mise en œuvre et analyse des actions menées

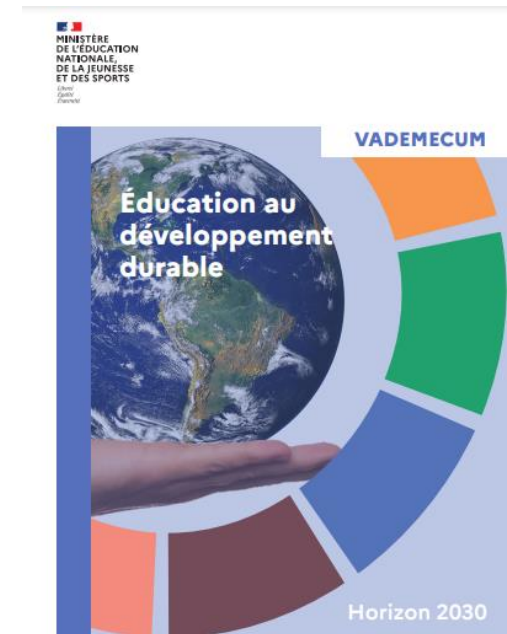
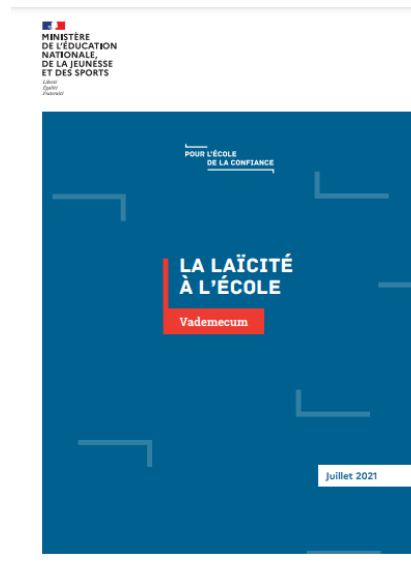
# Les contenus de la liaison : garantir le parcours des apprentissages des élèves

	Axes prioritaires retenus (au maximum 2)	OBJECTIFS	INDICATEURS
Parcours de réussite scolaire	Amélioration de la mise en place des aides, de leur continuité . Harmonisation des pratiques et des outils d'enseignement en lecture, orthographe, rédaction et langage oral.	<ul style="list-style-type: none"> <li>▪ Approfondir les dispositifs de différenciation en classe</li> <li>▪ Se doter d'outils communs et cohérents pour enseigner la lecture, l'orthographe, la rédaction et le langage oral</li> <li>▪ Se former à l'enseignement de ces disciplines.</li> </ul>	<ul style="list-style-type: none"> <li>• Mise en place d'un répertoire commun de modalités de différenciation en classe.</li> <li>• Nombre de PPRE et PAP mis en place par rapport au nombre d'élèves en difficultés.</li> <li>• Uniformisation des manuels et méthodes.</li> <li>• Elaboration de programmations et progressions par cycle.</li> </ul>
Parcours citoyen	Amélioration de la communication entre élèves et entre les enseignants et les parents. Unifier l'école autour d'un projet éco-citoyen.	<ul style="list-style-type: none"> <li>▪ Se former à des dispositifs qui relèvent de la communication : enseignants et élèves (communication non violente).</li> <li>▪ Construire et mettre en œuvre une démarche de Développement Durable.</li> </ul>	<ul style="list-style-type: none"> <li>• Recensement des actes d'incivilités : évolution</li> <li>• Labellisation EDDD à trois ans</li> </ul>
Parcours d'éducation artistique et culturelle	Organisation des parcours d'éducation artistique et culturelle au niveau de l'école en construisant une programmation pour l'élève et un livret associé.	<ul style="list-style-type: none"> <li>▪ Permettre à chaque élève d'avoir fréquenté ou pratiqué les domaines suivants: théâtre, cinéma, arts plastiques, danse....</li> <li>▪ Se doter d'outils pour l'élève (porte-folio ou grille de fréquentation), pour les professeurs (programmations des enseignements et actions par cycle)</li> </ul>	<ul style="list-style-type: none"> <li>• Evaluation du nombre de parcours présentant une variété complète d'activités culturelles et artistiques à 3 ans, 5 ans.</li> </ul>

**Un exemple**

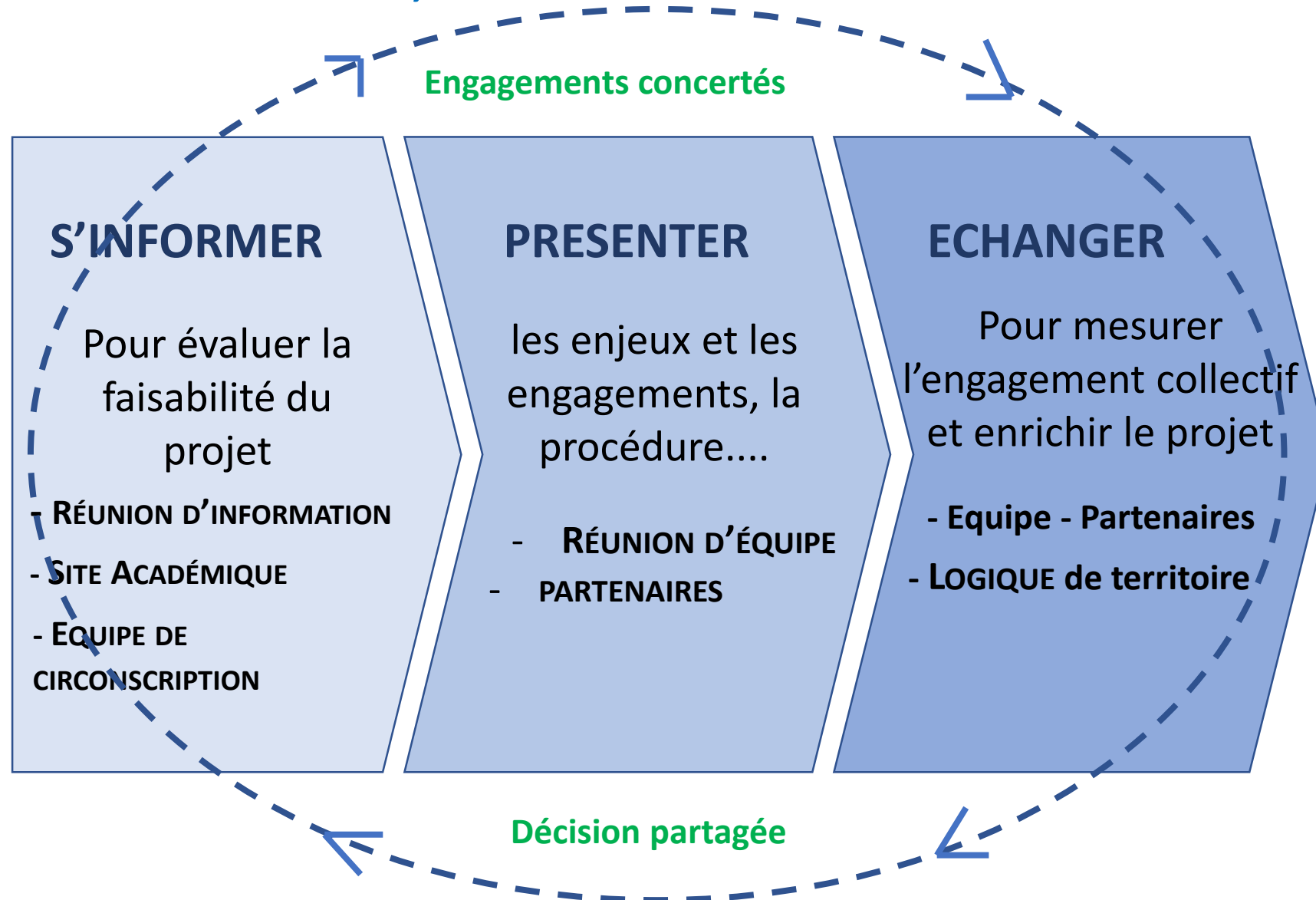
# Les contenus de la liaison : garantir le parcours des apprentissages des élèves

## LES PARCOURS EDUCATIFS : des ressources



# Les contenus de la liaison : garantir le parcours des apprentissages des élèves

EN TANT QUE DIRECTRICE OU DIRECTEUR, COMMENT MONTER UN PROJET DANS LE CADRE DES PARCOURS



# OBSTACLES ET LEVIERS

## LES OBSTACLES

On n'a pas le temps

Pfffff ce n'est pas dans mes préoccupations premières !!!

Bon, moi j'ai encore 20 livrets à remplir...

On en a parlé 20 fois

On en parle après, d'abord il y a la sortie ENS à organiser

Moi je fais comme ça depuis 10 ans, ça marche très bien !

Les parents de Zoé ont appelé, il faut qu'on en parle !

Non mais moi, de toutes façons, avec la petite Marie dans ma classe, c'est impossible

# OBSTACLES ET LEVIERS

## LE PRESCRIT

Les 108 heures

Les instances

Le projet d'école

## LES RESSOURCES

Les personnes ressources, dans l'équipe pédagogiques, l'équipe de circonscription, les équipes départementales

Les guides Eduscol

Les fiches ressource des évaluations nationales



# OBSTACLES ET LEVIERS

## LE PILOTAGE DU DIRECTEUR

Définir des stratégies pour impulser, piloter :  
Planifier, animer, analyser, déléguer, responsabiliser

- Programmer les différentes instances, dès la réunion de rentrée et s'assurer que les thématiques pédagogiques et didactiques ont toute leur place
- Concevoir et réguler les actions visant la réussite des élèves avec des objectifs opérationnels et des indicateurs de réussite (cf. Projet d'école) ;
- S'assurer de la cohérence des choix pédagogiques des équipes de cycle, des niveaux d'analyse et d'action : l'école, la classe, l'élève
- S'assurer de la continuité du parcours de l'élève ;
- Identifier les difficultés rencontrées et les besoins (élèves mais aussi enseignants);
- Exploiter les fiches ressources pour analyser et répondre aux besoins de l'élève ;
- Être garant de la prise en compte des besoins de chaque élève (Equipes éducatives, PPRE Passerelle, PAP, PPS, APC...)
- Elaborer un PPRE ;
- Accompagner, expliciter le sens et les résultats des évaluations aux parents (page sur [education.gouv](http://education.gouv.fr)), les associer pleinement.

# OBSTACLES ET LEVIERS

## La planification : un exemple pour la liaison école-collège

Périodes de l'année	Instances	Objectifs
<b>Période 1</b>	Conseil des maitres Conseil pédagogique	Identification des objets de travail premier et second degrés
<b>Période 2</b>	Conseil Ecole-Collège 1	Présentation du plan d'actions + projets
	Conseil de Cycle 3 n°1	Retour sur la mise en œuvre des PPRE passerelle (le directeur + 1PE de CM2/école)
<b>Période 3</b>	Plan d'actions	Groupes de travail 1°/2° (2x2h) (Tous les PE de CM2)
<b>Période 4</b>		
<b>Période 5</b>	Conseil Ecole-Collège 2	Bilans et perspectives
	Conseil de Cycle 3 n°2	Explicitation des PPRE passerelle
	Commission technique	Dresser un bilan global et objectif des compétences des élèves de CM2
	Commission pédagogique	Permettre une prise en charge rapide des élèves en difficulté

# OBSTACLES ET LEVIERS

## Donner du sens aux liaisons et à la concertation

### Pour les écoles et établissements

Cadre de dialogue pour construire une politique pédagogique cohérente

### Pour les enseignants

- Échanges de pratiques, co-observation
- Développement professionnel
- Création de ressources pédagogiques

### Pour les élèves

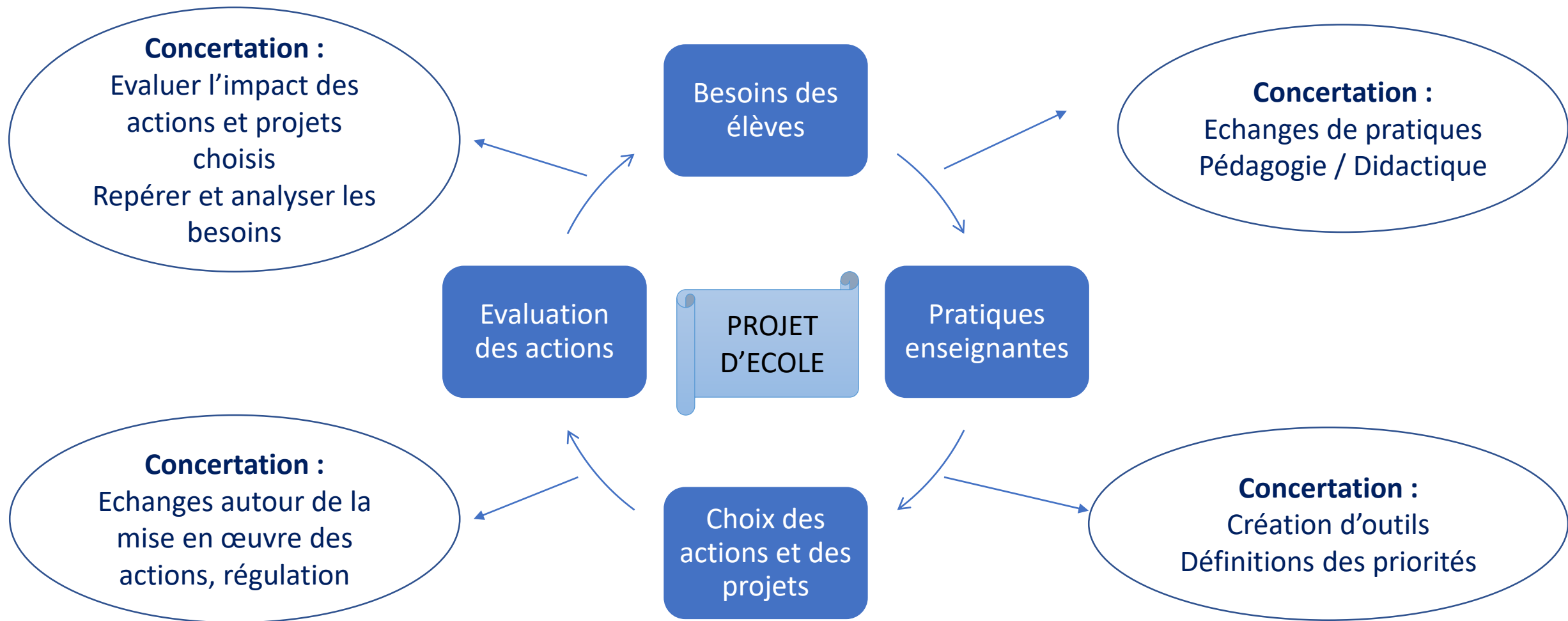
- Cohérence dans la formation sur les attendus de l'école primaire au collège
- Parcours fluides et adaptés, y compris pour les plus fragiles

Le point de départ de toute action n'est pas l'activité elle-même.

On part des besoins des élèves, on adapte nos pratiques enseignantes pédagogiques et didactiques des choix, pour décider des actions à mener et ainsi répondre à ces besoins.

# OBSTACLES ET LEVIERS

## Construire le projet d'école



# OBSTACLES ET LEVIERS

## L'accompagnement

### **FAIRE APPEL AUX PERSONNES RESSOURCES :**

CPC

CPD (LVE, Arts, Sciences, numérique, éducation prioritaire, EANA-  
EFIV...)

CONSEILLERS TECHNIQUES

### **FAIRE APPEL A L'IEN**

# Etude de cas concrets

## SITUATION 1

Vous devez piloter le conseil de C1/C2 dans la continuité maternelle/élémentaire.

Comment faire pour dépasser la nécessaire liaison GS/CP et donner du sens au parcours des apprentissages des élèves ?

## SITUATION 3

Vous devez piloter le conseil de C3 dans la continuité inter-degré

Comment faire de la liaison écoles collège un outil au service du parcours des apprentissages des élèves ?

## SITUATION 2

Vous devez piloter le conseil de C2/C3 dans la continuité au sein de l'école élémentaire.

Comment faire pour donner du sens au parcours des apprentissages des élèves ?

Quelle fréquence?

Quels contenus des échanges?

Rôle du directeur ou de la directrice ?

# Etude de cas concrets

## SITUATION 1

Vous devez piloter le conseil de C1/C2 dans la continuité maternelle/élémentaire.

Comment faire pour dépasser la nécessaire liaison GS/CP et donner du sens au parcours des apprentissages des élèves ?

Quelle fréquence?

Quels contenus des échanges?

Rôle du directeur ou de la directrice ?

- Réunir le conseil des maitres de cycles 1 et 2 à chaque fois que nécessaire. Anticiper un échancier (6h/an).
- Repérer, suivre, aider les enfants dans les apprentissages prédictifs de la réussite en lecture et écriture au CP et dans le domaine de la découverte du nombre et leurs utilisations
- Analyser les résultats des évaluations nationales
- Place des familles, bilan des acquis de fin de GS, rupture maternelle/élémentaire, responsabilité des équipes, contenus à transmettre
- Apporter les régulations nécessaires (en classe, APC, RASED, Evaluations GS, pour une entrée sécurisée au CP etc. )

# Etude de cas concrets

## SITUATION 2

Vous devez piloter le conseil de C2/C3 dans la continuité au sein de l'école élémentaire.

Comment faire pour donner du sens au parcours des apprentissages des élèves ?

Quelle fréquence?

Quels contenus des échanges?

Rôle du directeur ou de la directrice ?

- Réunir le conseil des maitres de cycles 2 et 3 à chaque fois que nécessaire. Anticiper un échancier (6h/an).
- Repérer, suivre, aider les enfants dans les apprentissages prédictifs de la réussite dans les enseignements fondamentaux
- Analyser les résultats des évaluations nationales CP; CE1; CM1; 6è
- Place des familles, bilan de fin de cycle 2, cycle des approfondissements, responsabilité des équipes, contenus à transmettre, outils communs
- Apporter les régulations nécessaires (en classe, APC, RASED, stages de réussite, soutien en élémentaire etc. )



# Etude de cas concrets

## SITUATION 3

Vous devez piloter le conseil de C3 dans la continuité inter-degré

Comment faire de la liaison écoles collège un outil au service du parcours des apprentissages des élèves ?

Quelle fréquence?

Quels contenus des échanges?

Rôle du directeur ou de la directrice ?

- Réunir le conseil des maitres de cycles 3 à chaque fois que nécessaire. Anticiper un échancier (4h/an).
- Repérer, suivre, aider les enfants dans les apprentissages prédictifs de la réussite dans les enseignements fondamentaux
- Anticiper la rupture 1<sup>er</sup> et 2<sup>nd</sup> degré : préparer l'entrée au collège
- Analyser les résultats des évaluations nationales CP; CE1; CM1; 6è
- Place des familles, cycle des approfondissements, responsabilité des équipes, contenus à transmettre, outils communs
- Apporter les régulations nécessaires (en classe, APC, RASED, stages de réussite, soutien en élémentaire, PPRE passerelle etc.

# Pourquoi les liaisons inter-cycles?

Quelles instances	Quels objets d'échanges	Quels obstacles	Quels leviers
<p>Conseils de cycles            Conseils de maîtres            CEC, LEC, Conseils de cycles 3            Commissions de liaison            Conseils d'école</p>	<p><b>Repérer les besoins des élèves... et y répondre</b>            Les résultats aux évaluations (nationales et internes)            L'élaboration des PPRE</p> <p><b>Des thématiques didactiques</b>            Les progressions / programmations            Les outils didactiques            Les guides Eduscol</p> <p><b>Des thématiques pédagogiques</b>            Les modalités d'enseignement            La différenciation, L'évaluation...</p> <p><b>Les outils communs</b></p>	<p>LE TEMPS</p> <p>LES URGENCES</p> <p>LES PROBLEMATIQUES CONJONCTURELLES</p> <p>LES EBEP</p> <p>LA LASSITUDE</p> <p>LES CHANGEMENTS AU SEIN DES EQUIPES</p>	<p><b>Le prescrit</b></p> <p><b>Le pilotage</b>            Planifier, animer, analyser, déléguer, responsabiliser</p> <p><b>Le sens</b>            Donner de la cohérence aux actions, projets, décisions au regard des besoins des élèves</p> <p><b>Le projet d'école</b></p> <p><b>Les formations : stages / constellations</b></p>

# Etude de cas concrets

## SITUATION 4 : PARCOURS EAC : Le quart d'heure lecture

### Extrait de la circulaire du de rentrée (Circulaire du 23-6-2021) :

*« Il nous appartient collectivement de redonner le goût de la lecture : par la lecture d'histoires quotidiennes en maternelle, et l'encouragement de la lecture par les parents à la maison (prêts de livres) ; par la pratique quotidienne de la lecture orale ou silencieuse systématique en classe à l'école élémentaire, notamment avec le Quart d'heure lecture qui doit être instauré ou développé partout où c'est possible. »*

### Programme de l'école élémentaire :

*« L'engagement des deux ministères se poursuit autour de cinq orientations prioritaires présentées en septembre 2018 : chanter, lire, regarder, s'exprimer à l'oral et développer son esprit critique. Pour chacune de ces priorités, des temps forts permettront une valorisation régulière et un partage avec les familles. Parallèlement, plusieurs projets viseront la création d'un environnement favorable à la généralisation de EAC, que ce soit par la création d'une culture commune, la diffusion de ressources et une meilleure évaluation des actions menées. »*

### Contexte de l'école :

- Ecole élémentaire de 6 classes
- Candidature retenue pour le plan bibliothèque. Une somme de 1500€ est attribuée pour revaloriser la bibliothèque de l'école

**Vous souhaitez mettre en place le dispositif « le quart d'heure lecture » dans votre école dans le cadre du PEAC :**

- **Quelles difficultés pouvez-vous anticiper ?**
- **Quels sont les points d'appui ?**
- **Quelle stratégie allez-vous mettre en place pour impulser ce dispositif dans votre école ?**
- **Indiquer les arguments et les documents que vous allez fournir aux adjoints.**

# Etude de cas concrets

## SITUATION 5 : PARCOURS Santé : 30 mn d'APQ par jour

### **Extrait de la circulaire du de rentrée (Circulaire du 23-6-2021) :**

*« Dans le premier degré, la mise en place des 30 minutes d'activité physique quotidienne, qui se déploie dans de très nombreuses écoles, a vocation à être généralisée. »*

### **Programme de l'école élémentaire :**

*« Trois heures par semaine, l'éducation physique et sportive (EPS) vise le développement des capacités motrices et la pratique d'activités physiques, sportives et artistiques. Elle contribue à l'éducation à la santé en permettant aux élèves de mieux connaître leur corps, et à l'éducation à la sécurité, par des prises de risques contrôlées. Elle éduque à la responsabilité et à l'autonomie, en faisant accéder les élèves à des valeurs morales et sociales, telles que le respect de règles, le respect de soi-même et d'autrui. »*

### **Contexte de l'école :**

Ecole de 6 classes : 24 CP, 23 CP/CE1, 24 CE1, 25 CE2, 27 CM1, 28 CM2

Ecole à 4 jours ½ (lundi, mardi, mercredi matin, jeudi, vendredi)

Horaires : 8h30 à 11h30 et 13h30 à 15h45 (sauf le mercredi)

Locaux : une grande cour découpée en deux zones (2 classes pendant la récréation), une salle polyvalente qui peut accueillir 1 classe, un petit gymnase attenant (2 classes max), salle de classes relativement spacieuses pour les classes de cycles 2, un parc public attenant.

1 ETAPS expérimenté qui animait, les années précédentes, une séance d'EPS par semaine de 2h au gymnase pour chaque classe. L'ETAPS a une très bonne connaissance des APSA mais a du mal à faire évoluer ses pratiques et ses habitudes.

4 Enseignants expérimentés à temps plein, 1 enseignant à mi-temps, 1 PES (2 jours par semaine à l'INSPE), 1 directeur (1/4 de décharge), 1 TRS

Un responsable des services des sport dynamique et à l'écoute des problématiques des écoles.

**Vous souhaitez mettre en place le dispositif « 30 minutes de sport par jour » dans votre école :**

**Quelles difficultés pouvez-vous anticiper ?**

**Quels sont les points d'appui ?**

**Quelle stratégie allez-vous mettre en place pour impulser ce dispositif dans votre école ?**

**Indiquer les arguments et les documents que vous allez fournir aux adjoints.**

# Etude de cas concrets

## SITUATION 5 : PARCOURS Santé : 30 mn d'APQ par jour

### Contexte de l'école :

Ecole de 6 classes : 24 CP, 23 CP/CE1, 24 CE1, 25 CE2, 27 CM1, 28 CM2

Ecole à 4 jours ½ (lundi, mardi, mercredi matin, jeudi, vendredi)

Horaires : 8h30 à 11h30 et 13h30 à 15h45 (sauf le mercredi)

Locaux : une grande cour découpée en deux zones (2 classes pendant la récréation), une salle polyvalente qui peut accueillir 1 classe, un petit gymnase attenant (2 classes max), salle de classes relativement spacieuses pour les classes de cycles 2, un parc public attenant.

1 ETAPS expérimenté qui animait, les années précédentes, une séance d'EPS par semaine de 2h au gymnase pour chaque classe. L'ETAPS a une très bonne connaissance des APSA mais a du mal à faire évoluer ses pratiques et ses habitudes.

4 Enseignants expérimentés à temps plein, 1 enseignant à mi-temps, 1 PES (2 jours par semaine à l'INSPE), 1 directeur (1/4 de décharge), 1 TRS  
Un responsable des services des sport dynamique et à l'écoute des problématiques des écoles.

**Vous souhaitez mettre en place le dispositif « 30 minutes de sport par jour » dans votre école :**

**Quelles difficultés pouvez-vous anticiper ?**

**Quels sont les points d'appui ?**

**Quelle stratégie allez-vous mettre en place pour impulser ce dispositif dans votre école ?**

**Indiquer les arguments et les documents que vous allez fournir aux adjoints.**

Questions / réponses

Merci pour votre attention