

# Formation LADIR des directrices et directeurs



**ACADÉMIE  
DE GRENOBLE**

*Liberté  
Égalité  
Fraternité*

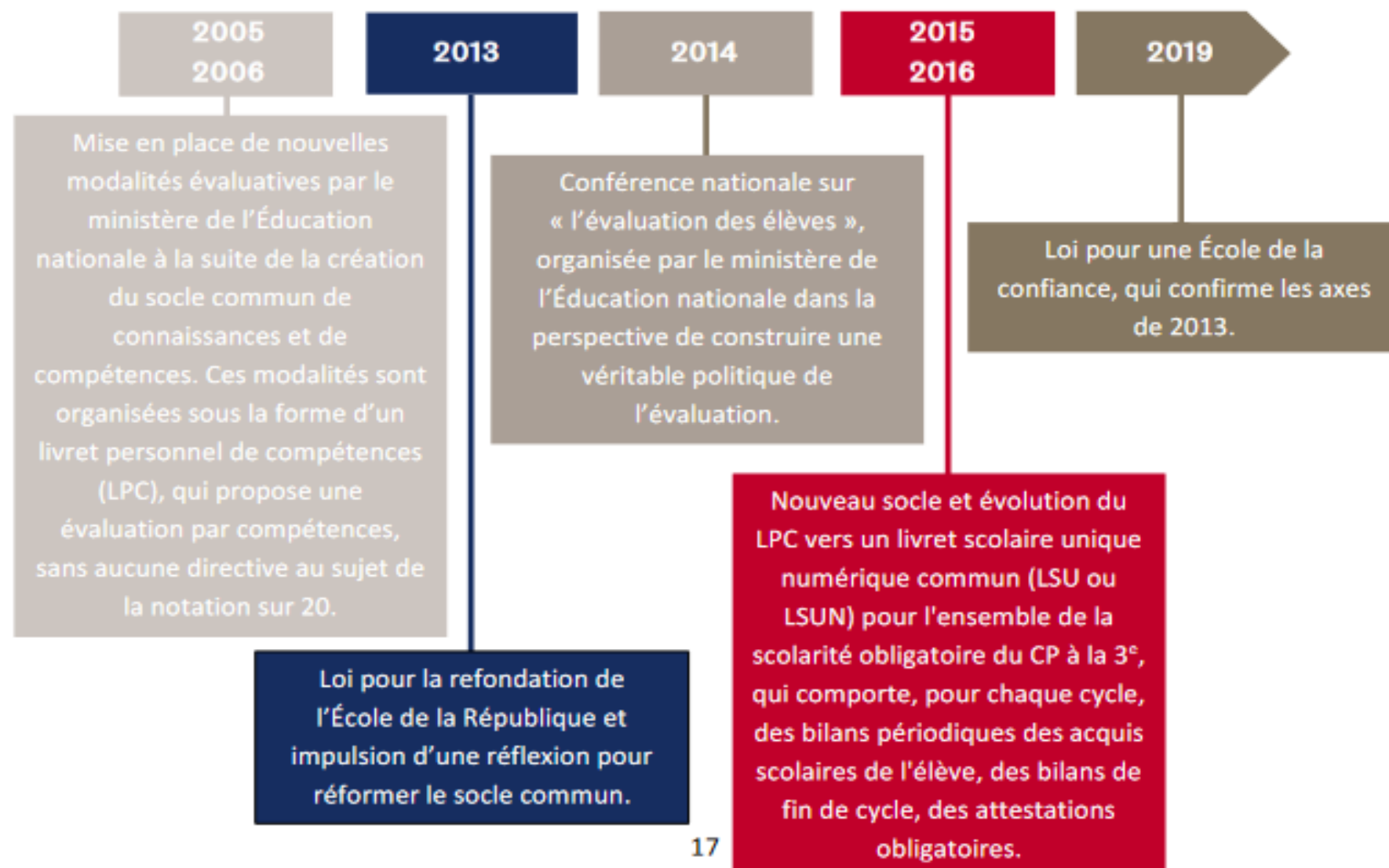
Direction des services départementaux  
de l'éducation nationale  
de l'Isère

# Programme

Donner des repères et outils aux directeurs d'école pour :

- Impulser l'évaluation positive en classe
- Identifier les outils et dispositifs d'évaluation à l'école
  - Cadre institutionnel
  - Utiliser les livrets scolaires
    - en maternelle (carnet de progrès, synthèse des acquis de GS)
    - en élémentaire (LSU)
- Analyser et utiliser les évaluations nationales CP, CE1, CM1, 6ème
- Organiser les liaisons pour faire progresser les élèves  
(fiche de synthèse de GS, LSU et fiche PPRE passerelle en CM2)

## Depuis 2005, une succession de mesures pour faire évoluer les représentations et les pratiques relatives à l'évaluation scolaire



# Le cadre institutionnel

- 2 textes en vigueur :
- [l'arrêté du 31 décembre 2015 portant le modèle national de la synthèse des acquis scolaires de l'élève à l'issue de la dernière année de scolarité à l'école maternelle](#)
- le [décret n° 2015-1929 du 31 décembre 2015 relatif à l'évaluation des acquis scolaires des élèves et au livret scolaire, à l'école et au collège](#) (article 8)

## Une école qui pratique une évaluation positive

L'évaluation constitue un outil de régulation dans l'activité professionnelle des enseignants ; **elle n'est pas un instrument de prédiction ni de sélection.** Elle repose sur **une observation attentive et une interprétation de ce que chaque enfant dit ou fait.** Chaque enseignant s'attache à **mettre en valeur, au-delà du résultat obtenu, le cheminement de l'enfant et les progrès qu'il fait** par rapport à lui-même. Il permet à chacun **d'identifier ses réussites, d'en garder des traces, de percevoir leur évolution.**

« le décret vise à faire évoluer et à diversifier les modalités de notation et d'évaluation des élèves de l'école primaire et du collège pour éviter une « notation-sanction » à faible valeur pédagogique et privilégier une évaluation positive, simple et lisible, valorisant les progrès, encourageant les initiatives et compréhensible par les familles.

L'évaluation doit aussi permettre de mesurer le degré d'acquisition des connaissances et des compétences ainsi que la progression de l'élève.

[Décret n° 2015-1929 du 31 décembre 2015 relatif à l'évaluation des acquis scolaires des élèves et au livret scolaire, à l'école et au collège \(article 8\)](#)

Impulser l'évaluation positive en classe, dans l'école

**Comment définissiez-vous l'évaluation positive en 1 mot ?**

Allez sur [wooclap.com](https://wooclap.com) et utilisez le code **OFRZGQ**

Comment définissez-vous l'évaluation positive en 1 mot ?

# L'évaluation positive

## Définitions

"L'évaluation positive **est une évaluation formatrice** "pollinisée" par de la bienveillance" C. Clément-Corbi

"**Quand on sent qu'on peut faire des progrès, on continue à vouloir en faire.**  
L'évaluation est une méthode d'encouragement. **Evaluer revient donc à donner du désir et du sens à ce que l'on fait....**" A. de Peretti

L'évaluation, au sens étymologique, **consiste à donner de la valeur aux productions des enfants en situation d'apprentissage en se rapprochant à des critères partagés par des pairs.**

**L'évaluation positive est une évaluation conduite avec bienveillance**, qui souligne les petites réussites, les progrès, qui participe de la motivation de l'enfant, en les lui signifiant ainsi qu'à ses parents.



# L'évaluation formative:

facteur clé pour améliorer la réussite des élèves.

- Impliquer les élèves dans leur apprentissage
- Ajuster l'enseignement pour prendre en compte l'évaluation
- Produire un retour d'information efficace (feedback) pour les élèves.
- Développer l'auto-évaluation et l'évaluation par les pairs

# Construire une culture commune de l'observation et de l'analyse

Substituer, à une culture de la mesure par des notes ou des scores, une **culture de l'observation et de l'analyse informatrices** des prestations et productions scolaires

- Conditions dans lesquelles se fait l'observation
- Précision et exactitude des observations réalisées

## → Les étapes de la planification à rebours selon Pasquini (*note Pasquini, Cnesco, 2023*)

Les étapes de la planification à rebours sont les suivantes : 1/ déterminer les objectifs du programme à atteindre ; 2/ identifier les critères clés caractérisant l'atteinte de ces objectifs ; 3/ construire des situations et des tâches d'apprentissage alignées avec les objectifs et les critères ; 4/ collecter des informations sur les apprentissages des élèves tout au long de la séquence en lien avec les attentes formulées ; 5/ mettre en œuvre l'enseignement et l'adapter en fonction des informations prélevées au fur et à mesure (autant qu'il est possible de le faire, en prenant en compte les contraintes liées au métier).



**L'évaluation , au cœur de la pratique d'enseignement**

# En résumé

- 1) Définir les objectifs du programme à atteindre**
- 2) Identifier les critères clés à atteindre par l'élève**
- 3) Pour chaque situation d'apprentissage, la situer au regard des objectifs.**
- 4) Identifier les critères de réussite associées à la situation d'apprentissage**
- 5) Collecter des informations sur les acquis, besoins des élèves**
- 6) Repérer les besoins d'aide et  
Proposer des situations d'enseignement différenciées, des situations de remédiation  
(classe, APC, ..).**

<https://eduscol.education.fr/document/5641/download?attachment>

# Exemple de mise en oeuvre pour le cycle 1

## 1) Définir les objectifs du programme à atteindre

[programme d'enseignement de l'école maternelle](#) publié au BO n° 25 du 24 juin 2021.

## 2) Identifier les critères clés à atteindre par l'élève

<https://eduscol.education.fr/document/5641/download?attachment>

[Synthèse des observables \(groupe académique Maternelle\)](#)

3) Pour chaque situation d'apprentissage, la situer au regard des objectifs.

4) Identifier les critères de réussite associées à la situation d'apprentissage

5) Collecter des informations sur les acquis, besoins des élèves

6) Repérer les besoins d'aide et

Proposer des situations d'enseignement différenciées, des situations de remédiation (classe, APC, ..).

## 1) Définir les objectifs du programme à atteindre

Structuration des attentes pour le cycle 1		
Domaine d'activités	Objectifs et objets d'apprentissage	Compétences devant être acquises (être capable de)
L'écrit	Ecouter de l'écrit et comprendre	<ul style="list-style-type: none"><li>• Manifester de la curiosité par rapport à l'écrit.</li><li>• Comprendre des textes écrits sans autre aide que le langage entendu.</li></ul>
	Découvrir la fonction de l'écrit	<ul style="list-style-type: none"><li>• Manifester de la curiosité par rapport à l'écrit.</li></ul>
	<b>Commencer à produire des écrits et en découvrir le fonctionnement</b>	<ul style="list-style-type: none"><li>• <b>Participer verbalement à la production d'un écrit.</b></li><li>• <b>Savoir que l'on n'écrit pas comme on parle.</b></li></ul>
	Découvrir le principe alphabétique	<ul style="list-style-type: none"><li>• Manifester de la curiosité par rapport à l'écrit. Pouvoir redire les mots d'une phrase écrite après sa lecture par l'adulte, les mots du titre connu d'un livre ou d'un texte</li><li>• Reconnaître les lettres de l'alphabet et connaître les correspondances entre les trois manières de les écrire : cursive, script, capitales d'imprimerie.</li><li>• Copier à l'aide d'un clavier.</li></ul>
	Commencer à écrire tout seul	<ul style="list-style-type: none"><li>• Reconnaître les lettres de l'alphabet et connaître les correspondances entre les trois manières de les écrire.</li><li>• Ecrire son prénom en écriture cursive sans modèle. Copier à l'aide d'un clavier.</li></ul>

## 2) Identifier les critères clés à atteindre par l'élève

Objectifs et objets d'apprentissage	Compétences devant être acquises (être capable de)		
Commencer à produire des écrits et en découvrir le fonctionnement	<ul style="list-style-type: none"> <li>• Participer verbalement à la production d'un écrit.</li> <li>• Savoir que l'on n'écrit pas comme on parle.</li> </ul>		
L'enseignant observe que l'élève commence à réussir ou réussit régulièrement à...	Elève 1	Elève 2	Elève 3
faire des propositions de fragment de l'information Ex : « On va parler des papillons »			
faire des propositions d'organisation du texte Ex : « D'abord, on va dire comment ils sont les papillons et après on va dire comment ils font des bébés »			
répéter à l'identique l'énoncé à écrire			
utiliser des formats syntaxiques simples pour produire un énoncé qui peut s'écrire Ex : c'est ..., il y a ..., etc			
ralentir son débit pour s'adapter au rythme de l'écriture en s'approchant du découpage de la chaîne parlée en mots			
formuler ou reformuler son propos pour respecter les règles de l'écrit : négation (ne...pas), suppression de reprise pronominale (le loup, il...) etc.			
demander des relectures et faire des propositions de corrections pour se rapprocher de la forme écrite (syntaxe, vocabulaire, concordance des temps)			
participer à l'écriture de certains mots			

# Exemple de mise en oeuvre pour le cycle 2 et 3

- 1) Définir les objectifs du programme à atteindre  
(se doter de progression d'équipe d'école,  
s'appuyant sur les repères de progressivité Eduscol)**
- 2) Identifier les critères clés à atteindre par l'élève**
- 3) Pour chaque situation d'apprentissage, la situer au regard des objectifs.
- 4) Identifier les critères de réussite associées à la situation d'apprentissage
- 5) Collecter des informations sur les acquis, besoins des élèves
- 6) Repérer les besoins d'aide et  
Proposer des situations d'enseignement différenciées, des situations de remédiation  
(classe, APC, ..).



# 1) Définir les objectifs du programme à atteindre à partir des progressions d'école (Eduscol)

ÉCRITURE		
Copier		
En lien avec la lecture		
<p>Tout au long de l'année, les élèves étudient le tracé de chaque lettre (sens de rotation, place sur la réglure) au fur et à mesure de l'étude des CGP (s'assurer que le tracé normé des lettres est le même qu'en maternelle).</p> <p>Par un enseignement explicite du professeur, les élèves maîtrisent progressivement le tracé des lettres cursives, leur enchaînement et la fluidité du geste sur un support sésyès standard.</p> <p>La réglure de 3 mm est proposée <b>en début de CP</b> pour évoluer progressivement vers une réglure de 2,5 mm puis une réglure standard de 2 mm <b>à partir de la période 3</b> pour les élèves qui en sont capables. Il ne s'agit pas de contraindre artificiellement la taille de l'écriture avant que l'élève soit capable de gérer cet espace.</p> <p>En <b>période 3</b>, les élèves apprennent le tracé des majuscules cursives dont ils ont besoin pour rédiger. Dans les autres cas, ils utilisent les majuscules d'imprimerie.</p> <p>Les élèves transcrivent un texte de l'écriture scripte vers l'écriture cursive dès le début de l'année avec l'aide d'outils (alphabets divers).</p>	<p>Tout au long de l'année, les élèves poursuivent le travail sur la fluidité du geste graphique.</p> <p>En <b>période 1</b>, ils consolident la transcription des lettres en miroir (p/q, d/b).</p> <p><b>Dès le début de l'année</b>, les élèves étudient le tracé des majuscules cursives suivant une progression par famille de lettres (celles qui commencent par le même geste telles le L, C, E...). Ils peuvent avoir recours à des modèles (type alphabet).</p> <p>En transcription, les élèves travaillent l'efficacité de la copie :</p> <ul style="list-style-type: none"> <li>- la quantité (de 5 phrases en <b>période 1</b> à une dizaine de lignes en <b>période 5</b>) ;</li> <li>- le temps imparti pour la copie (favoriser la mémorisation orthographique) ;</li> <li>- le nombre de fois où ils recourent au modèle.</li> </ul>	<p>Tout au long de l'année, les élèves affinent le geste d'écriture.</p> <p><b>Dès la période 1</b>, les élèves révisent l'écriture des majuscules cursives, puis les tracent sans modèle.</p> <p>Les élèves copient de façon efficace des textes de plus en plus longs avec des contraintes de plus en plus nombreuses (respect de la mise en page, temps contraint...).</p>

# Les attendus de fin de CE1 permettront de définir les critères de réussites

## CE1 Repères annuels de progression et attendus de fin d'année au CE1

Les repères annuels de progression sont proposés par discipline. En français et en mathématiques, ils sont complétés par des attendus de fin d'année. Le téléchargement d'un document s'effectue en cliquant sur la vignette correspondante.



## ÉCRITURE

### Copier

*En lien avec la lecture*

#### Ce que sait faire l'élève

- Maîtriser les gestes de l'écriture cursive exécutés avec une vitesse et une sûreté croissantes.
  - Il a une écriture fluide.
  - Il connaît le tracé des majuscules en cursive.
- Transcrire un texte avec les correspondances entre diverses écritures des lettres (scripte/cursive).
  - Il connaît les correspondances entre les écritures en particulier pour les lettres en miroir (p/q, b/d).
- Utiliser des stratégies de copie pour dépasser la copie lettre à lettre : prise d'indices, mémorisation de mots ou groupes de mots.
  - Il recopie sans erreur en variant les stratégies de mémorisation des mots et groupes de mots. Il dispose de stratégies efficaces.
  - Respecter la mise en page des textes copiés.

Une page Eduscol regroupant pour tous les cycles les repères annuels de progression et les attendus de fin d'année

## Structuration des attentes pour le CE1

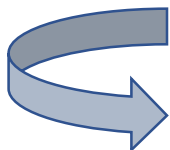
Domaine d'activités	Objectifs et objets d'apprentissage	Compétences devant être acquises (être capable de)
<b>Écriture</b>	Copier	<ul style="list-style-type: none"> <li>• Transcrire les lettres en miroir (p/q, d/b)</li> <li>• Tracer les majuscules cursives</li> <li>• Copier un texte de manière efficace</li> <li>• Relire son écrit</li> <li>• Utiliser le traitement de texte</li> </ul>
	Écrire des textes en commençant à s'approprier une démarche	<ul style="list-style-type: none"> <li>• Écrire de manière régulière et fréquente dans tous les enseignements</li> <li>• Trouver et écrire des idées en rapport avec le thème</li> <li>• Prendre en charge certains moments de la démarche d'écriture (planification, construction du « film » de l'histoire, écriture des phrases...)</li> <li>• Se constituer et apprendre à utiliser des outils de référence (affichages, cahier de références, outils lexicaux...)</li> </ul>
	<b>Réviser et améliorer l'écrit qu'on a produit</b>	<ul style="list-style-type: none"> <li>• <b>Se relire</b></li> <li>• <b>Identifier quelques erreurs</b></li> <li>• <b>Commencer à se corriger seul</b></li> <li>• <b>Utiliser une typologie d'erreurs</b></li> </ul>

## 2) Identifier les critères clés à atteindre par l'élève

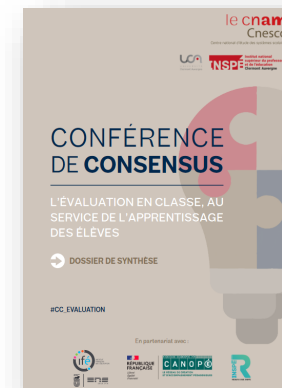
Objectifs et objets d'apprentissage	Compétences devant être acquises (être capable de)
Réviser et améliorer l'écrit qu'on a produit	<ul style="list-style-type: none"> <li>• Se relire</li> <li>• Identifier quelques erreurs</li> <li>• Commencer à se corriger seul</li> <li>• Utiliser une typologie d'erreurs</li> </ul>

L'enseignant observe que l'élève commence à réussir ou réussit régulièrement à...	Elève 1	Elève 2	Elève 3
À l'écoute de son texte, il indique s'il y a des omissions, des incohérences et des répétitions.			
Lorsque les points sont désignés, il parvient à corriger les mots outils ainsi que l'accord sujet-verbe et les accords en nombre dans le groupe nominal			
Il supprime les redites en utilisant les pronoms.			
Il corrige les formes verbales étudiées.			
Il corrige les erreurs signalées avec des outils de références.			
Il participe à l'élaboration d'une grille de relecture orthographique.			

## Des recommandations pour améliorer l'évaluation en classe, au service de l'apprentissage des élèves



Deux axes: **Enrichissement des pratiques pédagogiques** au service de l'apprentissage des élèves et le **développement d'une culture commune** autour de l'évaluation.



# ENRICHIR LES PRATIQUES INDIVIDUELLES DES ENSEIGNANTS

## Intégrer l'évaluation dès le début de la conception d'une séquence

- Identifier, dès la conception d'une séquence, les compétences visées qui seront évaluées et les décliner en objectifs et en critères afin de les rendre opérationnelles (que doit savoir et/ou savoir-faire un élève pour atteindre la maîtrise d'une compétence donnée ?).
- Intégrer l'évaluation en tant que support de l'apprentissage dans la conception de la séquence, en dépassant la simple programmation d'une évaluation (sommative) à la fin de la séquence.



## Expliciter des critères de réussite compréhensibles par tous les élèves

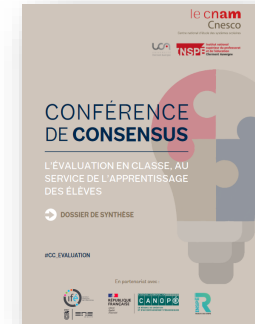
- **Définir des critères clairs et limités en nombre à atteindre par tous les élèves**, quel que soit leur niveau initial, et s'y référer pour définir si les objectifs fixés ont été atteints ou non.
- **Écrire les critères**, pour que les élèves puissent s'y reporter en cours de réalisation de la tâche.

## Cibler les feedbacks sur les tâches et sur les critères de réussite de ces tâches, et non sur les élèves

- **Être attentif à ne porter aucun jugement de valeur sur un élève** (même positif, même avec ironie), **produire un retour sur les réponses et surtout sur les stratégies mises en œuvre**. Cela permet ainsi aux élèves d'entreprendre plus facilement une démarche d'autorégulation de leur apprentissage.
- **Axer les feedbacks sur les critères préalablement définis et communiqués aux élèves**, pour faire ressortir l'écart entre le travail produit et les attendus, et surtout pour expliquer comment réduire cet écart.

## Faire en sorte que les feedbacks (ou retours d'information) soient perçus comme utiles par les élèves

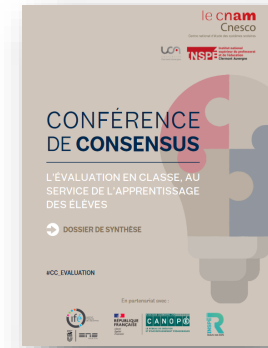
- **Expliciter aux élèves l'intérêt des feedbacks**, autrement dit, former les élèves à bien les exploiter.
- **Offrir aux élèves des occasions de remobiliser rapidement les feedbacks**. Les feedbacks seront perçus par les élèves comme d'autant plus utiles s'ils savent qu'ils pourront les réinvestir dans de nouvelles situations évaluatives et constater par eux-mêmes qu'ils





## Confier aux élèves un rôle dans l'acte d'évaluer

- **Impliquer les élèves dans le processus évaluatif**, selon différentes modalités : **évaluations entre pairs** au cours desquelles les élèves évaluent les travaux de leurs camarades ; **auto-évaluations** de leurs propres travaux ; **moments de co-évaluation** (lorsqu'élève(s) et enseignant comparent leurs évaluations respectives).
- **Déléguer aux élèves une partie du processus d'évaluation, sans pour autant leur confier la totalité des tâches** (validation de critères, rédaction d'un feedback, etc.), **celles-ci pouvant varier d'un élève à l'autre ou selon les moments** (évaluation diagnostique de début de séquence, évaluation informelle lors d'une activité en groupe, exercice de fin de séquence afin de s'assurer de l'atteinte de l'objectif de celle-ci).
- **Former les élèves à l'évaluation**, pour que cette démarche s'inscrive pleinement dans une logique d'enseignement-apprentissage. Ce n'est qu'à cette condition que les élèves pourront acquérir le recul nécessaire à la mise en place d'un processus de régulation efficace, et ainsi éviter un simple exercice d'auto-notation, peu porteur de progrès.



## Organiser des temps durant lesquels les élèves peuvent se tester (pour mieux mémoriser)

- **Proposer différentes situations de tests aux élèves.** Il s'agit de toutes les situations où l'élève est conduit à retrouver par lui-même, à mobiliser et à produire, sous différentes formes, les contenus mémorisés. Plusieurs pistes sont possibles pour favoriser régulièrement des temps durant lesquels les élèves peuvent se tester pour mieux mémoriser :
  - Intégrer, autant que possible, des temps durant lesquels les élèves doivent rechercher activement en mémoire ce qu'ils ont appris la veille ou quelques jours auparavant.
  - Étendre également ces activités de rappel et d'entraînement aux temps hors classe (aide personnalisée, aide aux devoirs, révision d'une leçon à la maison, etc.) avec des tâches autres que la relecture de la leçon.
- **Accompagner les élèves dans l'élaboration individuelle de ces stratégies d'auto-évaluation.**
- **Éviter les situations qui conduisent les élèves à se comparer les uns aux autres** (par exemple, QCM avec résultats individuels affichés).





# Impulser l'évaluation positive : les livrets scolaires

- en maternelle (carnet de progrès et synthèse des acquis de GS)
- en élémentaire (LSU)

# Ecole maternelle

À l'école maternelle, deux outils permettent d'assurer le suivi des apprentissages et des progrès des élèves :  
le carnet de suivi des apprentissages, **renseigné tout au long du cycle,**  
et la synthèse des acquis de l'élève,  
**établie à la fin de la dernière année du cycle 1.**

**Mais préparée au fil de l'eau**

# Le carnet de suivi c'est



- 1- Un carnet d'observations au long cours
- 2- Un tableau de compétences décliné e sous-compétences à cocher
- 3- Un recueil des fiches d'évaluation
- 4- Un carnet des traces significatives du parcours d'apprentissage de l'élève
- 5- Le cahier de vie de l'élève
- 6- Un carnet permettant de communiquer les progrès des élèves aux parents

# Le carnet de suivi c'est



- ✓ 1- Un carnet d'observations au long cours
- ❑ 2- Un tableau de compétences décliné e sous-compétences à cocher
- ❑ 3- Un recueil des fiches d'évaluation
- ✓ 4- Un carnet des traces significatives du parcours d'apprentissage de l'élève
- ❑ 5- Le cahier de vie de l'élève
- ✓ 6- Un carnet permettant de communiquer les progrès des élèves aux parents

# Un exemple de carnet de suivi



## LE CARNET DE SUIVI DES APPRENTISSAGES DE SAMI

### EXEMPLE 1

Le carnet de suivi des apprentissages présenté est celui d'un enfant de moins de trois ans. Il couvre la période de septembre à février. Il sera enrichi tout au long du cycle 1.

L'organisation retenue est par domaine d'apprentissage, celle-ci rendant plus lisibles les progrès de l'enfant. Des pages A4 de couleurs différentes selon les domaines facilitent le repérage.

La reliure est choisie pour permettre d'insérer de nouvelles feuilles.

Dans cet exemple, apparaissent uniquement les indicateurs significatifs de progrès vers les attendus des programmes.

Les domaines, les attendus et les « indicateurs de progrès » sont écrits sur des « bandelettes » préparées. Elles sont collées et complétées par l'enseignant au fur et à mesure des progrès significatifs constatés chez l'enfant.

UN POSSIBLE:  
ENTRER PAR  
LES DOMAINES  
ET LES  
ATTENDUS DES  
PROGRAMMES

Domaine « AGIR, COMPRENDRE, S'EXPRIMER A TRAVERS L'ACTIVITE PHYSIQUE »

A la fin de l'école maternelle, Sami devrait réussir à :

- Ajuster et enchaîner ses actions et ses déplacements en fonction d'obstacles à franchir.
- Se déplacer avec aisance dans des environnements variés, naturels ou aménagés.

Document complet téléchargeable sur Eduscol

# La synthèse des acquis scolaires GS

La synthèse des acquis scolaires de l'élève, volontairement brève, est renseignée à partir du suivi des apprentissages réalisé en situation ordinaire, tout au long du cycle, par l'équipe pédagogique.

Synthèse des acquis scolaires de l'élève à l'issue de la dernière année de la scolarité à l'école maternelle

École : Prénom et nom de l'enfant :	[Prénom] ne réussit pas encore	[Prénom] est en voie de réussite	[Prénom] réussit souvent	Les réussites observées par l'enseignant
				<b>1. Mobiliser le langage dans toutes ses dimensions</b>
<b>Langue orale</b> : communiquer, raconter, décrire. Communiquer en se faisant comprendre. Reformuler le propos d'autrui. S'exprimer dans un oral syntaxiquement correct et lexicalement précis en utilisant notamment, de manière appropriée le lexique appris en classe.				
<b>Compréhension</b> : d'un texte lu par l'adulte. Être autonome dans la compréhension des consignes.				
<b>Langue écrite</b> : comprendre ses usages. Comprendre les relations entre l'oral et l'écrit. Encoder un mot. Connaître la correspondance entre les trois graphies. Produire des écrits autonomes.				
<b>Phonologie et principe alphabétique</b> : discriminer des sons. Distinguer et manipuler des syllabes Repérer et produire des rimes et assonances. Connaître le nom des lettres, savoir que leur nom peut être différent du son qu'elles transcrivent. Commencer à faire du lien avec le son que codent les lettres. Reconnaître son prénom dans les trois graphies et identifier les lettres qui le composent.				
<b>Geste scriptural</b> : copier un mot en cursive ou une courte phrase dont le sens est connu.				
<b>Diversité linguistique</b> : distinguer, comparer une langue autre au regard de celle pratiquée, répéter certains éléments.				
<b>Mémorisation</b> : mémoriser. Restituer avec aisance.				
				<b>2. Agir, s'exprimer, comprendre à travers l'activité physique</b>
S'engager avec aisance et créativité dans les actions ou déplacements. Coopérer. Interagir. Respecter les rôles de chacun.				
				<b>3. Agir, s'exprimer, comprendre à travers les activités artistiques</b>
S'engager dans les activités. Réaliser des productions personnelles : dessin, compositions graphiques, compositions plastiques, voix, chant, pratiques rythmiques et corporelles.				

# Evaluer les acquis des élèves dans les domaines de formation du socle

À la fin de chaque cycle, l'équipe pédagogique détermine la position de l'élève dans chaque composante du socle commun à partir des avis des différents professeurs concernés. Ce positionnement résulte de la synthèse des éléments permettant le suivi des acquis scolaires des élèves, notamment des appréciations portées par les membres de l'équipe pédagogique du cycle.

Le degré de maîtrise des composantes du socle commun est apprécié, à la fin des cycles d'enseignement 2, 3 et 4, sur une échelle de quatre niveaux :

- le niveau 1 de l'échelle (« maîtrise insuffisante ») correspond à des compétences non acquises au regard du cycle considéré ;
- le niveau 2 (« maîtrise fragile ») correspond à des savoirs ou des compétences qui doivent encore être étayés ;
- le niveau 3 (« maîtrise satisfaisante ») est le niveau attendu en fin de cycle, c'est lui qui permet de valider à la fin du cycle 4 l'acquisition du socle commun ;
- le niveau 4 (« très bonne maîtrise ») correspond à une maîtrise particulièrement affirmée de la compétence, qui va au-delà des attentes pour le cycle.

# Que dit le socle ?

Le livret scolaire permet de rendre compte aux parents des acquis et des progrès de leurs enfants et restituer ainsi une évaluation complète et exigeante.

La maîtrise du socle est nécessaire pour obtenir le diplôme national du brevet (DNB).

« Le positionnement de l'élève sur l'échelle du niveau de maîtrise des compétences du socle s'appuie sur le bilan de ce qu'il a acquis durant le cycle. Il ne résulte pas d'une évaluation spécifique, mais s'apprécie à partir du suivi régulier des apprentissages que les enseignants réalisent au regard des objectifs fixés par les programmes pour les différents enseignements qui contribuent à l'acquisition des compétences des cinq domaines du socle. »



# Ecole élémentaire-collège

## LE LIVRET SCOLAIRE UNIQUE CONTIENT :

**NOUVEAU**

### 1 LES BILANS PÉRIODIQUES

- ✓ À la fin de chaque trimestre ou de la période définie par l'école ou le collège.
- ✓ Évaluation par matière.
- ✓ Ils comprennent :
  - les évaluations de votre enfant et des commentaires ;
  - son implication dans les projets menés ;
  - les éléments du programme travaillés ;
  - un espace pour échanger facilement avec les enseignants de votre enfant.

### 2 LES BILANS DE FIN DE CYCLE

- ✓ À la fin du CE2, de la 6<sup>e</sup> et de la 3<sup>e</sup>.
- ✓ Évaluation par compétence.
- ✓ Ils mesurent le degré de maîtrise des 8 composantes du socle commun de connaissances, de compétences et de culture de votre enfant grâce à un indicateur simple :

MAÎTRISE  
INSUFFISANTE

MAÎTRISE  
FRAGILE

MAÎTRISE  
SATISFAISANTE

TRÈS BONNE  
MAÎTRISE

## BILANS DE FIN DE CYCLE A LA FIN DU CE2, DE LA 6<sup>e</sup> ET DE LA 3<sup>e</sup>

### Maîtrise des composantes du socle en fin de cycle 2

	Maîtrise insuffisante	Maîtrise fragile	Maîtrise satisfaisante	Très bonne maîtrise
Comprendre, s'exprimer en utilisant la langue française à l'oral et à l'écrit				
Comprendre, s'exprimer en utilisant une langue étrangère et, le cas échéant, une langue régionale				
Comprendre, s'exprimer en utilisant les langages mathématiques, scientifiques et informatiques				
Comprendre, s'exprimer en utilisant les langages des arts et du corps				
Les méthodes et outils pour apprendre				
La formation de la personne et du citoyen				
Les systèmes naturels et les systèmes techniques				
Les représentations du monde et l'activité humaine				

### Synthèse des acquis scolaires de l'élève en fin de cycle 2

--



[Ecole]  
 (Adresse)  
 (Code postal) (Ville)  
 (Téléphone)  
 (Courriel)

2	CM1	CM2	6 <sup>e</sup>
3	5 <sup>e</sup>	4 <sup>e</sup>	3 <sup>e</sup>

[Logo/Visuel de l'établissement]

**Année scolaire [aaaa-aaaa]**  
 Bilan des acquis scolaires de l'élève - Cycle 2 - Période [n°] du [j/jmm/aaaa] au [j/jmm/aaaa]

**[Prénom] [Nom]**  
 Né(e) le [j/jmm/aaaa]

Enseignant(e) : [Cv] [Nom]  
 Classe de CP

**Suivi des acquis scolaires de l'élève**

Domaines d'enseignement	Éléments du programme travaillés durant la période (connaissances/compétences)	Acquisitions, progrès et difficultés	Objectifs d'apprentissage			
			Non atteints	Partiellement atteints	Atteints	Dépassés
Français	Langage oral					
	Lecture et compréhension de l'écrit					
	Écriture					
Mathématiques	Étude de la langue (vocabulaire, orthographe, grammaire)					
	Nombres et calcul					
	Grandeurs et mesures					
	Espace et géométrie					
Éducation physique et sportive						
Enseignements artistiques						
Questionner le monde						
Enseignement moral et civique						
Langue vivante	Écouter et parler					
	Lire et écrire					

**BILANS  
 PERIODIQUES AVEC  
 UNE ECHELLE  
 A 4 NIVEAUX**

## Temps d'échange par groupe de 4 (3 x 10 min)

Comment communiquer avec les parents sur les progrès et besoins des élèves ?  
Carnet de réussite en maternelle ou le LSU (périodicité, modalités de communication aux familles)

Comment organiser les liaisons au service du parcours de l'élève ?

Comment observer les acquis des élèves ?

# Etude de cas concrets : compte rendu

Comment communiquer avec les parents sur les progrès et besoins des élèves ?  
Carnet de réussite en maternelle ou le LSU (périodicité, modalités de communication aux familles)

Comment organiser les liaisons au service du parcours de l'élève ?

Comment observer les acquis des élèves ?

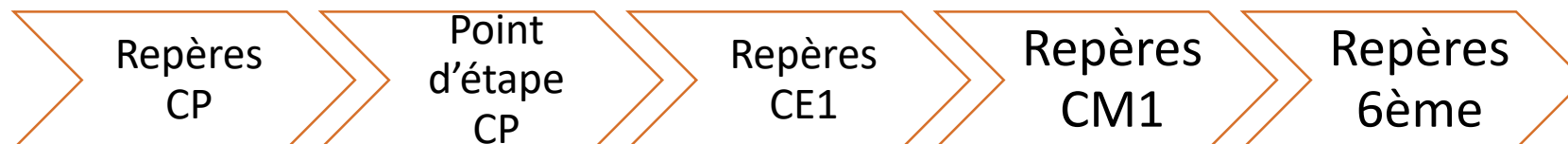
# Les évaluations CP, CE1 , CM1 et 6ème

**Circulaire 2023 : permettre à chaque élève d'acquérir les savoirs fondamentaux et de réussir dans ses apprentissages**

## **Evaluation nationales :**

pour prévenir les difficultés d'apprentissage et donner des repères aux professeurs des écoles pour faire réussir les élèves dans les fondamentaux

- Au CP , CE1 , CM1: « Evaluations repères » nationales, en début d'année scolaire, plus un point d'étape en février pour le CP.
- 6<sup>ème</sup> : évaluation du **niveau de maîtrise des élèves** à leur entrée au collège en français et en mathématiques



# Piloter l'équipe pédagogique pour une exploitation des évaluations repères

- **Finalité(s)** : repérer les besoins des élèves, prioriser les enseignements, prioriser les aides
- **Méthodologie** : utiliser des outils standardisés, analyser des résultats dans un cadre réglementaire au regard de résultats de circonscription, départementaux et nationaux, impulser des mises en œuvre pédagogiques
- **Cadre institutionnel de la réflexion pédagogique**: le conseil de cycle 2, le conseil inter cycles (C1/C2) inter-degrés (C3), le conseil de maîtres, le conseil écoles collège, les formations et stages

# Les niveaux d'analyse et d'action : l'école, la classe, l'élève

## L'élève

- S'assurer de la continuité du parcours de l'élève ;
- Identifier les points d'appui et les difficultés rencontrées ;
- Prioriser les aides (différenciation, APC, PPRE, stages de réussite);
- Accompagner, expliciter le sens et les résultats des évaluations aux parents, les associer pleinement dans le parcours scolaire : rencontre systématique pour rendre compte des évaluations nationales (3 rencontres par an)

## L'école

- Exploiter les résultats pour identifier les points forts / les axes de progrès – Traiter la question en conseil de cycle/de maître – Définir des actions collectives – Travailler à partir des [attendus de fin d'année et des repères annuels de progression](#) ;
- S'assurer de la cohérence des choix pédagogiques sur l'école, le groupe scolaire;
- Concevoir et réguler les actions visant la réussite des élèves (cf. Projet d'école)



# Méthodologie de travail pour l'analyse Ecole:

- 1- Conseil de maîtres, de cycle thématiques sur l'analyse globale des évaluations repères
- 2- Exploiter les résultats aux évaluations pour faire progresser les élèves et anticiper les difficultés d'apprentissage.

Par exemple :

- Identifier les 2 compétences les mieux et moins réussies sur l'école, le groupe scolaire
- Analyser les compétences les mieux réussies sur l'école:  
pratiques pédagogiques, comment réussissent les élèves à besoins, fragiles,...
- Analyser les compétences les moins réussies sur l'école :  
pratiques pédagogiques sur l'école, appui sur les guides Eduscol, les ressources de la circonscription (CPC), les fiches ressources Eduscol [▶ CP](#) [▶ CE1](#) [▶ CM1](#)

# Ressources pour l'exploitation des évaluations nationales

Exploiter [les fiches ressources](#), les Guides Eduscol, pour analyser et répondre aux besoins de l'élève

	Cycle 1, CP	CE1	CM1
Page Eduscol	<a href="#">Page CP</a>	<a href="#">Page CE1</a>	<a href="#">Page CM1</a>
Fiches descriptives	<a href="#">Fiches CP, CE1, CM1</a>		
Fiches ressources enseignants	<a href="#">Ressources CP</a> et guides Eduscol	<a href="#">Ressources CE1</a> et Guides Eduscol	<a href="#">Ressources CM1</a> et Guides Eduscol
Guides Eduscol	<ul style="list-style-type: none"><li>• Pour enseigner la lecture et écriture au CP, Pour enseigner les nombres et la résolution de problème au CP</li><li>• Pour enseigner le vocabulaire à l'école maternelle</li><li>• Pour préparer l'apprentissage de la lecture et de l'écriture à l'école maternelle</li></ul>	<ul style="list-style-type: none"><li>• Pour enseigner la lecture et l'écriture au CE1</li></ul>	<ul style="list-style-type: none"><li>• La compréhension au cours moyen</li><li>• La grammaire du français du CP à la 6<sup>ème</sup></li><li>• La résolution de problèmes mathématiques au cours moyen</li></ul>



# LES TABLEAUX TÉLÉCHARGEABLES :

le positionnement des élèves dans les groupes, par compétence

Groupes FRANCAIS / CPF\_Elèves\_à\_besoin / CPF\_Groupe\_fragile / Scores\_FRANCAIS / Items\_FRANCAIS

Compétences			Ecrire des syllabes dictées	Ecrire des mots dictés	Connaitre le nom des lettres et le son qu'elles produisent	Manipuler des phonèmes	Comprendre des phrases lues par un adulte	Lire à voix haute des mots	Lire à voix haute des mots inventés	Lire à voix haute un texte
Seuil 1 (Groupe à besoins)			3	4	6	2	5	15	15	14
Seuil 2 (Groupe fragile)			7	5	8	3	6	20	20	19
Classe	Elèves									
CPA	Prénom 1	NOM 1	Groupe satisfaisant	Groupe satisfaisant	Groupe satisfaisant	Groupe satisfaisant	Groupe satisfaisant	Groupe satisfaisant	Groupe satisfaisant	Groupe satisfaisant
CPA	Prénom 2	NOM 2	Groupe à besoins	Groupe à besoins	Groupe à besoins	Groupe à besoins	Groupe à besoins	Groupe à besoins	Groupe à besoins	Groupe à besoins
CPA	Prénom 3	NOM 3	Groupe satisfaisant	Groupe fragile	Groupe satisfaisant	Groupe satisfaisant	Groupe satisfaisant	Groupe satisfaisant	Groupe satisfaisant	Groupe satisfaisant
CPA	Prénom 4	NOM 4	Groupe à besoins	Groupe à besoins	Groupe fragile	Groupe à besoins	Groupe à besoins	Groupe à besoins	Groupe à besoins	Groupe à besoins
CPA	Prénom 5	NOM 5	Groupe satisfaisant	Groupe satisfaisant	Groupe satisfaisant	Groupe satisfaisant	Groupe satisfaisant	Groupe satisfaisant	Groupe satisfaisant	Groupe satisfaisant
CPA	Prénom 6	NOM 6	Groupe satisfaisant	Groupe fragile	Groupe satisfaisant	Groupe satisfaisant	Groupe satisfaisant	Groupe satisfaisant	Groupe satisfaisant	Groupe fragile
CPA	Prénom 7	NOM 7	Groupe satisfaisant	Groupe satisfaisant	Groupe satisfaisant	Groupe satisfaisant	Groupe satisfaisant	Groupe satisfaisant	Groupe satisfaisant	Groupe satisfaisant
CPA	Prénom 8	NOM 8	Groupe fragile	Groupe satisfaisant	Groupe satisfaisant	Groupe satisfaisant	Groupe satisfaisant	Groupe satisfaisant	Groupe satisfaisant	Groupe satisfaisant
CPA	Prénom 9	NOM 9	Groupe à besoins	Groupe à besoins	Groupe satisfaisant	Groupe satisfaisant	Groupe satisfaisant	Groupe satisfaisant	Groupe fragile	Groupe satisfaisant
CPA	Prénom 10	NOM 10	Groupe à besoins	Groupe fragile	Groupe fragile	Groupe fragile	Groupe satisfaisant	Groupe fragile	Groupe fragile	Groupe fragile
CPA	Prénom 11	NOM 11	Groupe à besoins	Groupe à besoins	Groupe fragile	Groupe à besoins	Groupe à besoins	Groupe à besoins	Groupe à besoins	Groupe à besoins
CPA	Prénom 12	NOM 12	Groupe satisfaisant	Groupe satisfaisant	Groupe satisfaisant	Groupe satisfaisant	Groupe satisfaisant	Groupe satisfaisant	Groupe satisfaisant	Groupe satisfaisant
CPA	Prénom 13	NOM 13	Groupe fragile	Groupe satisfaisant	Groupe satisfaisant	Groupe satisfaisant	Groupe satisfaisant	Groupe satisfaisant	Groupe satisfaisant	Groupe satisfaisant

# Questions / réponses

# Conclusion

- L'évaluation peut être autre chose qu'une suite de bilans sommatifs
- Evaluer, c'est prélever de l'information pour en faire quelque chose d'utile
- Nous pouvons définir une démarche commune de la maternelle au collège pour
  - construire une évaluation juste
    - ✓ au sens de la *justesse*
    - ✓ au sens de la *justice*
  - évaluer sans comparer ni classer
  - dédramatiser les situations d'évaluation
  - nous donner les moyens d'observer les élèves en action

# Bibliographie

**L'évaluation en classe, au service de l'apprentissage des élèves** (Myrtille GARDET, *IA-IPR Physique Chimie*, Philippe ROEDERER, *IEN Cluses*, Corine GUILLEMOT, Carol HUEBER, Delphine DUCHÊNE, Maggy BUSIGNIES, Lise GALAVIELLE, Stéphanie VIVIER-MICHEL, Guillaume, BOTTOLLIER-CURTET, *CPC et PEMF Cluses*)

Conférences de consensus , l'évaluation en classe , au service des apprentissages des élèves

