

Formation initiale des directrices et directeurs d'école



Gestion de conflits et CPS

Objectifs de formation



- ✓ Comprendre les conflits : leurs enjeux et leurs formes
- ✓ Prévenir et gérer
- ✓ Se positionner dans une situation de conflit
- ✓ Appréhender les Compétences Psycho-Sociales (CPS)

Compétences visées



Compétences visées : assurer les différentes missions de directrice ou directeur d'école



Critères	indicateurs	Début de formation	Fin de formation
Assurer la mission pédagogique			
En conduisant des réunions	Préparer et conduire des réunions d'équipe, Présider un conseil d'école	1 2 3 4	1 2 3 4
	Organiser des réunions d'EE et d'ESS	1 2 3 4	1 2 3 4
En suivant la scolarité des élèves	Connaître les programmes et instructions officielles	1 2 3 4	1 2 3 4
	Assurer le suivi du parcours scolaire de tous les élèves de la maternelle au collège : poursuite de scolarité et commission d'appel, processus d'orientation de l'élève, LSU ...	1 2 3 4	1 2 3 4
En favorisant une école inclusive	Connaître la réglementation de la scolarisation des élèves en situation de handicap et les dispositifs d'aide aux élèves à BEP	1 2 3 4	1 2 3 4
	Associer l'équipe et les personnels spécialisés pour une prise en charge des élèves à BEP	1 2 3 4	1
En pilotant pédagogiquement l'équipe	Evaluer régulièrement les axes du projet d'école et les réguler avec l'équipe	1 2 3 4	1
	Mettre en œuvre les 3 parcours éducatifs des élèves en équipe	1 2 3 4	1
	Connaître et mettre en œuvre la réglementation concernant les sorties scolaires et les intervenants extérieurs	1 2 3 4	1
Assurer la mission administrative liée au fonctionnement d'école			
En communiquant efficacement	Utiliser les outils et les applications numériques de l'EN	1 2 3 4	1
	Communiquer de façon appropriée à l'oral et à l'écrit	1 2 3 4	1
	Etablir des procédures d'échanges d'informations avec les collègues, avec les familles, avec les élus et les services du périscolaire	1 2 3 4	1
En assurant la protection de l'enfance	Mettre en place les procédures d'absentéisme en lien avec les familles et la DSDEN	1 2 3 4	1
	Faire appel aux interlocuteurs appropriés dans le cadre de la protection de l'enfance (informations préoccupantes et signalements au Procureur)	1 2 3 4	1
En assurant la sécurité dans l'école	Connaître la réglementation, la mettre en œuvre et renseigner les applications dédiées	1 2 3 4	1
	Associer pour sa mise en œuvre les personnels et les élèves sur le plan éducatif	1 2 3 4	1
Assurer la relation avec les partenaires de l'école			
En étant l'interlocuteur privilégié des différents partenaires de l'école	Connaître les différents partenaires de l'école (dont les associations agréées par l'EN)	1 2 3 4	1 2 3 4
	Connaître les compétences du maire en lien avec l'école	1 2 3 4	1 2 3 4
	Organiser les élections de parents et renseigner l'application EOECA	1 2 3 4	1 2 3 4
En assurant un lien constructif avec les familles	Assurer la médiation avec les collègues	1 2 3 4	1 2 3 4
	Connaître le principe de l'autorité parentale	1 2 3 4	1 2 3 4
	Transmettre aux parents tous les éléments concernant la scolarité de leurs enfants	1 2 3 4	1 2 3 4
En établissant un climat scolaire apaisé	Impliquer les familles dans la scolarisation de leurs enfant (principe de co-éducation)	1 2 3 4	1 2 3 4
	Mettre en place des actions pour maintenir un climat scolaire serein	1 2 3 4	1 2 3 4

En gérant les conflits	Mettre en œuvre des réponses adaptées	1 2 3 4	1 2 3 4
	Gérer des situations de harcèlement scolaire ou de radicalisation	1 2 3 4	1 2 3 4
En maintenant une communication efficiente	Formaliser la communication choisie par l'équipe et partagée avec les parents	1 2 3 4	1 2 3 4
Prévenir les difficultés	Prévoir des modalités complémentaires aux dispositifs habituels que sont le cahier de liaison, la réunion de parents, le livret scolaire et l'accueil avec les parents	1 2 3 4	1 2 3 4
Savoir-être et savoir-faire professionnels			
En partageant une culture commune	Prioriser l'objectif premier de la réussite des élèves dans toutes les propositions et décisions	1 2 3 4	1 2 3 4
En faisant preuve d'éthique professionnelle	Porter les valeurs de l'école (liberté, égalité, fraternité et laïcité) avec les élèves et les familles, au sein de l'équipe et avec les partenaires de l'école	1 2 3 4	1 2 3 4
En maintenant une relation de confiance avec l'EN	Informier l'EN, demander un avis, du soutien, un accompagnement, pour toute situation qui le nécessite	1 2 3 4	1 2 3 4
En organisant son travail de direction	Savoir se référer aux textes institutionnels, hiérarchiser les tâches, prioriser les situations et en garder des traces	1 2 3 4	1 2 3 4

Programme


1. Qu'est ce qu'un conflit ?
2. Comment prévenir et/ou réguler un conflit en milieu scolaire
3. Appréhender les CPS
4. Connaître les outils et les gestes professionnels et les réinvestir

La notion de conflit

LE CONFLIT : UNE NOTION FAMILIÈRE MAIS SOUVENT CONFUSE

Nous vous proposons d'élaborer un nuage de mots.

Comment participer ?



- 1 Allez sur wooclap.com
- 2 Entrez le code d'événement dans le bandeau supérieur

Code d'événement **FIDIR38**

Activer les réponses par SMS

Selon une IA :

Un conflit est une situation d'opposition ou d'antagonisme entre des personnes, des groupes ou des forces contraires. Voici les principaux éléments qui caractérisent un conflit :

1. Opposition : C'est un affrontement ou un désaccord entre deux ou plusieurs parties.
2. Antagonisme : Il implique des forces, des intérêts, des opinions ou des sentiments contraires.
3. Formes variées :
 - Un conflit peut être : Interpersonnel (entre individus)
 - Social (entre groupes)
 - Intérieur (psychologique, au sein d'un individu)
 - Armé (entre nations ou groupes armés)
4. Causes multiples : Les conflits peuvent naître de divergences d'intérêts, d'opinions, de valeurs, ou de la compétition pour des ressources.
5. Émotions : Les conflits sont souvent chargés d'émotions comme la colère, la frustration, la peur ou la tristesse.
6. Potentiel de résolution : Bien que négatifs à première vue, les conflits peuvent aussi être source de changement et d'évolution positive s'ils sont bien gérés.
7. Aspects juridiques : En droit, le terme "conflit" peut aussi désigner des contradictions entre textes de loi ou juridictions.
8. Dimension sociale : Les sociologues voient souvent les conflits comme des formes de socialisation et non nécessairement comme des pathologies sociales.
9. Intensité variable : Les conflits peuvent aller de simples désaccords à des affrontements violents.
10. Objet d'étude : Le conflit est un sujet d'intérêt croissant dans diverses disciplines des sciences humaines et sociales.

En résumé, un conflit est une situation complexe d'opposition qui peut se manifester à différents niveaux de la société et de la psyché humaine, avec des implications et des conséquences variées.

Le conflit et moi

- Faire le point sur ses connaissances
- Renseigner le blason

Ce que je connais (ressources etc.)	Ce que j'ai du mal à appréhender
Ce qui me semble évident ou simple	Ce qui me semble difficile
Les situations concrètes, où je me sens efficient (avec un élève, avec un groupe classe, avec des collègues, des parents, le personnel de direction, l'IEN) :	Les situations que je redoute (avec un élève, avec un groupe classe, avec des collègues, des parents, le personnel de direction, l'IEN...) :
Mes attentes en terme de formation : sur ce sujet	

Etudes de cas

S'agit-il d'une situation de conflit, de violence, ou d'incivilité ?



1

Je surveille la récréation. Je vois un attroupement d'enfants très agités de la classe de CM1 dans un coin de la cour. Je m'approche et entends des propos grossiers. Je demande ce qu'il se passe. L'un des enfants répond « ça vous regarde pas ! ».

Conflit, Violence ou incivilité ?



Le propos de l'élève est indéniablement une incivilité.
Et ce quand bien même il pourrait provoquer chez
l'enseignant un ressenti violent. Pour autant on ne
peut le qualifier de violence.

2

Pendant la récréation, un élève jette son emballage de goûter et aussitôt donne un grand coup de pied dedans. Il croise mon regard et rigole.

Conflit, Violence ou incivilité ?



Le geste de l'élève qui manifeste de manière indéniable un manque de respect des règles de savoir-vivre est encore une incivilité.

3

J'arrive en salle des maîtres et j'entends un collègue que je n'apprécie pas du tout parler de moi : « Il ne tient pas ses élèves, moi à côté j'entends tout le temps du bruit, il ne faut pas s'étonner s'ils sont si énervés dans les couloirs et dans la cour ! »

Conflit, Violence ou incivilité ?



Cette situation témoigne de l'expression d'un conflit. La défiance de l'un, la colère de l'autre illustrent ce qu'est le conflit : un heurt, une opposition entre deux personnes ou groupes de personnes qui vivent un désaccord comme un rapport de forces.

4

À plusieurs reprises et depuis plusieurs semaines, certains élèves se plaignent de matériel disparu dans la classe. (Le climat de la classe s'en trouve dégradé, des rumeurs circulent, des parents se plaignent).

Alors qu'il fallait commencer un exercice, un de ces élèves se lève et va bousculer un autre en lui disant « tu m'as encore volé mon stylo. »

Alors qu'on lui demande d'arrêter immédiatement, celui-ci répond : « Mon père, il m'a dit de régler ça puisque vous ne faites rien ».

Conflit, Violence ou incivilité ?



S'il est important de différencier conflit, incivilité et violence verbale, cette situation montre comment ces phénomènes peuvent s'enchaîner. Les propos de l'élève vis à vis de l'enseignant sont de l'ordre d'une incivilité, son geste vis à vis de son camarade relève d'une forme de violence, mais il semblerait qu'il y ait entre l'enseignant et des familles des ressentiments qui se cristallisent sur la question du matériel scolaire des élèves.

Il pourrait donc s'agir de l'expression d'un conflit latent.

5

Un papa en colère arrive à l'école car sa fille est rentrée la veille avec son blouson déchiré. Il interpelle l'enseignante et l'ATSEM : « Vous n'êtes pas fichues de surveiller ces gosses ! ». Tétanisées, elles ne répondent pas. Suite à leur absence de réaction, le père empoigne violemment l'ATSEM en criant : « Et si je te le déchirais ton pull, tu ferais quoi, hein ? »

Conflit, Violence ou incivilité ?



Dans cette situation c'est bien intentionnellement que ce père interpelle l'enseignante et l'ATSEM. Cette situation relève d'une violence verbale et violence physique.

Situation 1 : Conflit entre enseignants

Un directeur doit gérer un désaccord entre deux enseignants concernant l'utilisation des jeux de cour en récréation. Les tensions montent et affectent l'ambiance de travail dans l'école.

Situation 2 : Parent mécontent

Un parent d'élève, très en colère, vient se plaindre au directeur du comportement d'un enseignant qu'il juge injuste envers son enfant. L'enseignant prive l'élève d'une partie de la récréation pratiquement chaque jour. Le parent menace de porter plainte et de médiatiser l'affaire.

Situation 3 : Élève perturbateur

Le directeur doit intervenir dans une situation où un élève a un comportement particulièrement difficile, perturbant régulièrement la classe. L'enseignant est à bout et demande son exclusion. Il s'agit d'un élève en situation de handicap qui a un TDAH.

Situation 4 : Désaccord sur un projet de sortie scolaire

Lors d'une réunion d'équipe, un conflit éclate entre les enseignants de CM2 concernant le choix d'une sortie scolaire. L'un d'eux voudrait emmener ses élèves visiter un château médiéval, l'autre souhaite faire une sortie dans un parc pour marquer le coup avant le départ au collège. Le directeur doit trouver un consensus pour avancer.

Situation 5 : Tensions avec la municipalité

Le directeur doit gérer un différend avec la mairie concernant l'entretien des locaux et le manque de moyens alloués à l'école. Le store de la classe 4 n'est toujours pas réparé. Les relations sont tendues et les enseignants pressent le directeur d'agir.

Le conflit, souvent un problème de communication ?

« Entre ce que je pense, ce que je veux dire, ce que je crois dire, ce que je dis, ce que vous entendez, ce que vous croyez comprendre, ce que vous voulez comprendre, et ce que vous comprenez, il y a de nombreuses possibilités de ne pas s'entendre. »

Programme

1. Qu'est ce qu'un conflit
- 2. Comment prévenir et/ou réguler un conflit en milieu scolaire**
3. Appréhender les CPS
4. Connaitre les outils et les gestes professionnels et les réinvestir.

Comment prévenir et/ou réguler un conflit ?

Analyse vidéo



Lister

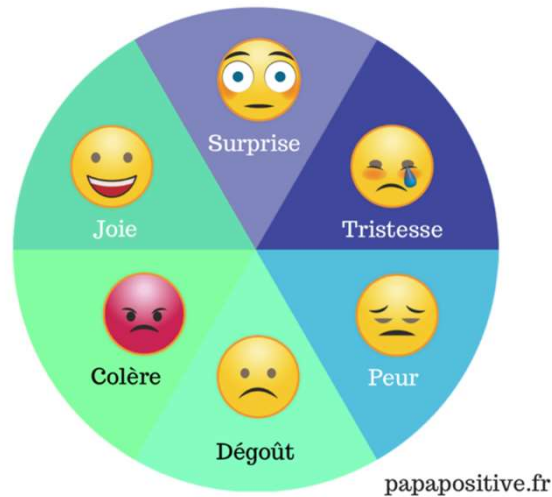


Réactions de l'enseignante	
Réactions de l'ATSEM	

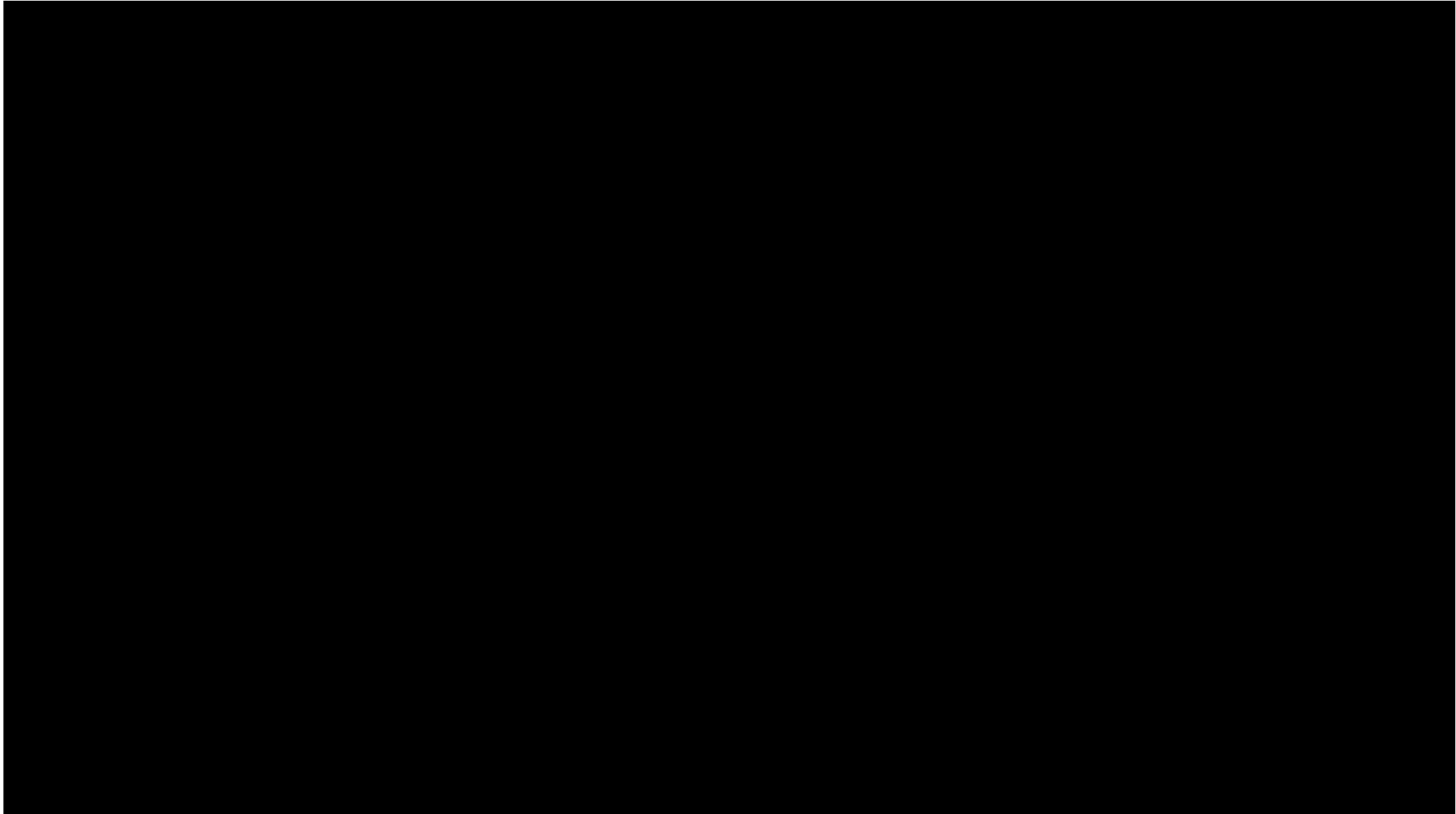


Des réactions réflexes Des réactions à distance

Identifier les sources : Quelles sont les émotions observées dans cette situation

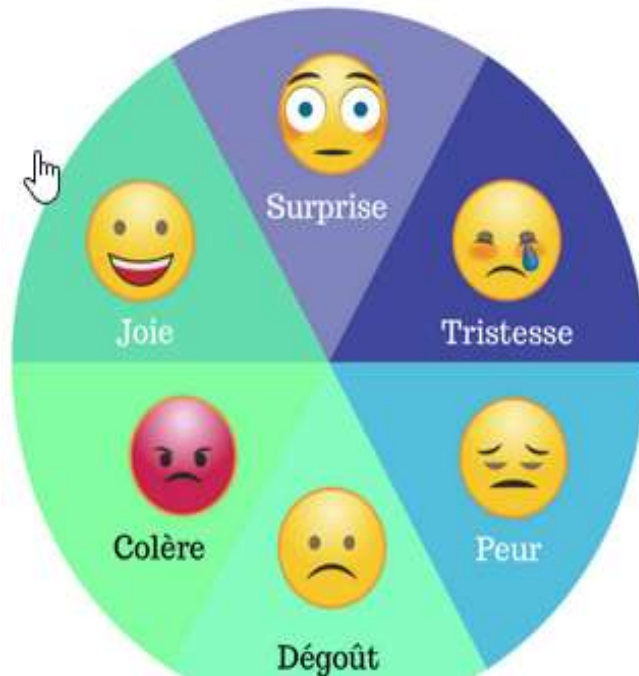


Emotions de l'enseignante	
Emotions de l'ATSEM	



QUEL EST LE BESOIN AU REGARD DE LA SITUATION

EMOTIONS



SENTIMENTS

Inquiet
Surprise
Sceptique
Injustice
Démuni
Ecoeuré
Souffre
Tristesse
Joie
Plaisir

BESOINS

Rassurer
Comprendre
Convaincre
Réparation
Agir
Protéger
Soulager
Consoler
Partager
Faire durer

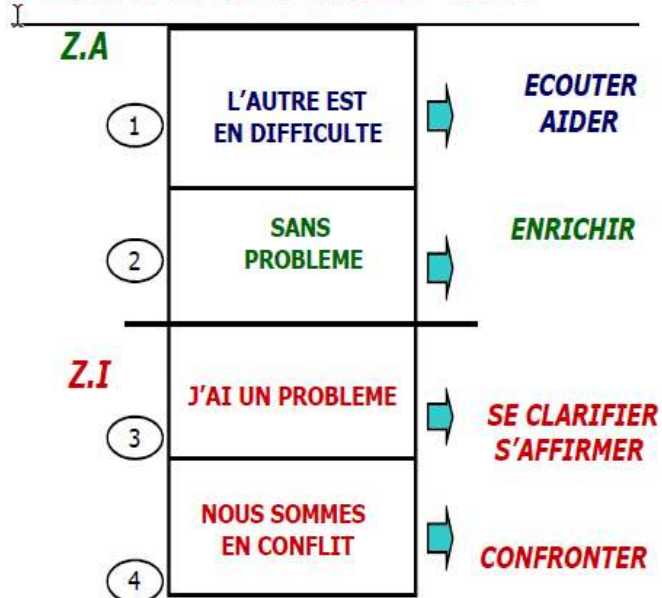
Les compétences émotionnelles dans la relation : l'assertivité



Source : Isabelle Fontaine : <https://isabelle-fontaine.my.canva.site/#accueil>

PERCEVOIR les besoins et REGULER le conflit

FENÊTRE DE PERCEPTION

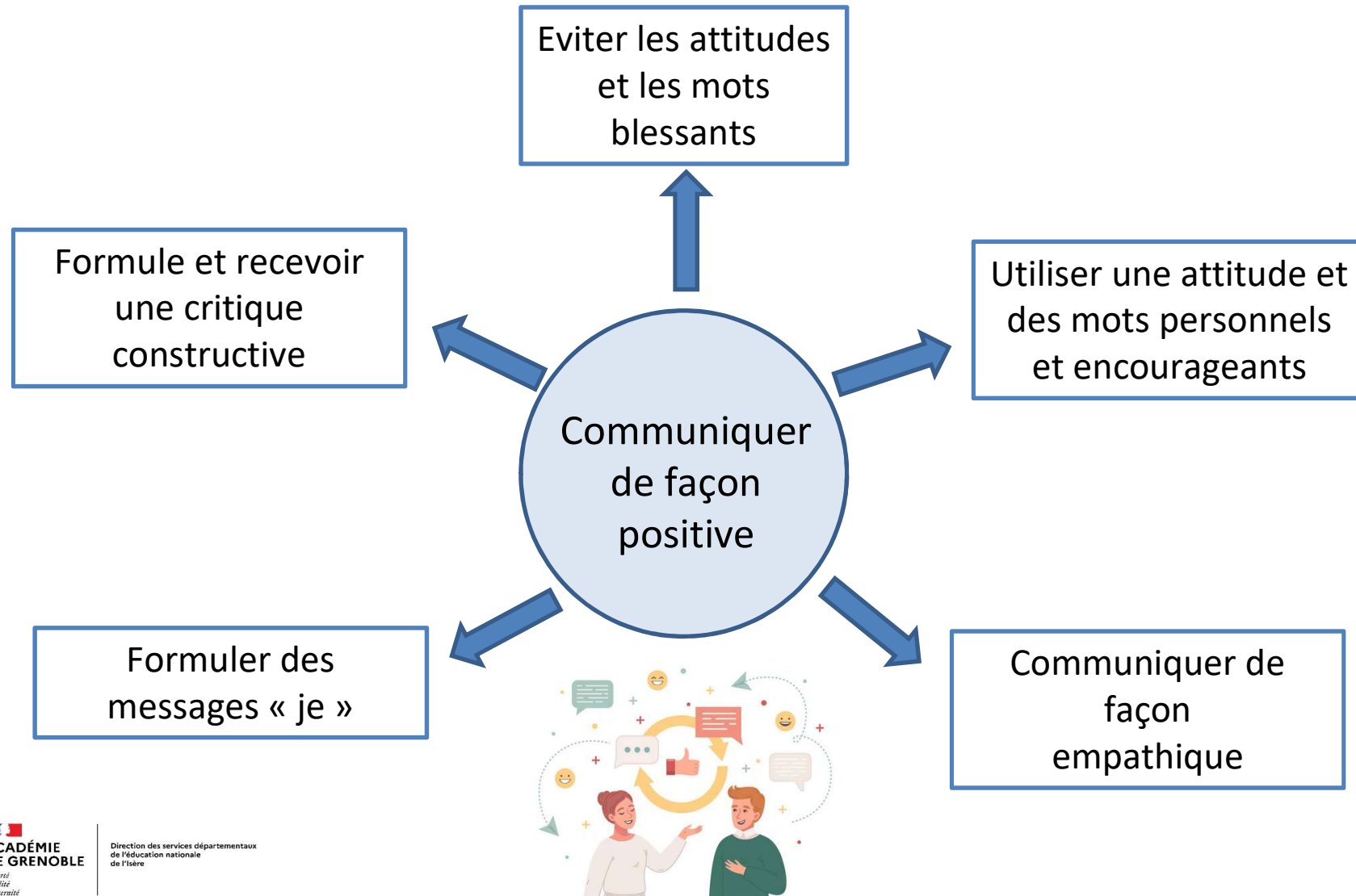


© (Gordon)Antonia BACHERO et Pierre TRIVERO CENTRE TB FORMATION –tbformation.free.fr

- Ecoute active : Questionner / reformuler / synthétiser
- Utiliser le « je » plutôt que « Tu/vous »
- Nommer le RESSENTI : effet concret sur moi
- Traduire en BESOIN
- Guider vers la recherche de solutions « gagnant-gagnant »

- « Je vois que vous êtes en colère » plutôt que « Arrêtez de vous énerver »
- Dites moi ce que je ne comprends pas de vous
- Vous êtes surpris par mes propos
- Nous sommes sûrs que vous n'êtes pas le problème de votre enfant, mais nous sommes sûrs que vous êtes la meilleure solution et nous allons vous aider à aider votre enfant.

Communication positive



Quelle stratégie adopter

Face au conflit, chacun, selon le contexte et sa sensibilité, répond avec une modalité allant de la fuite à l'affrontement.

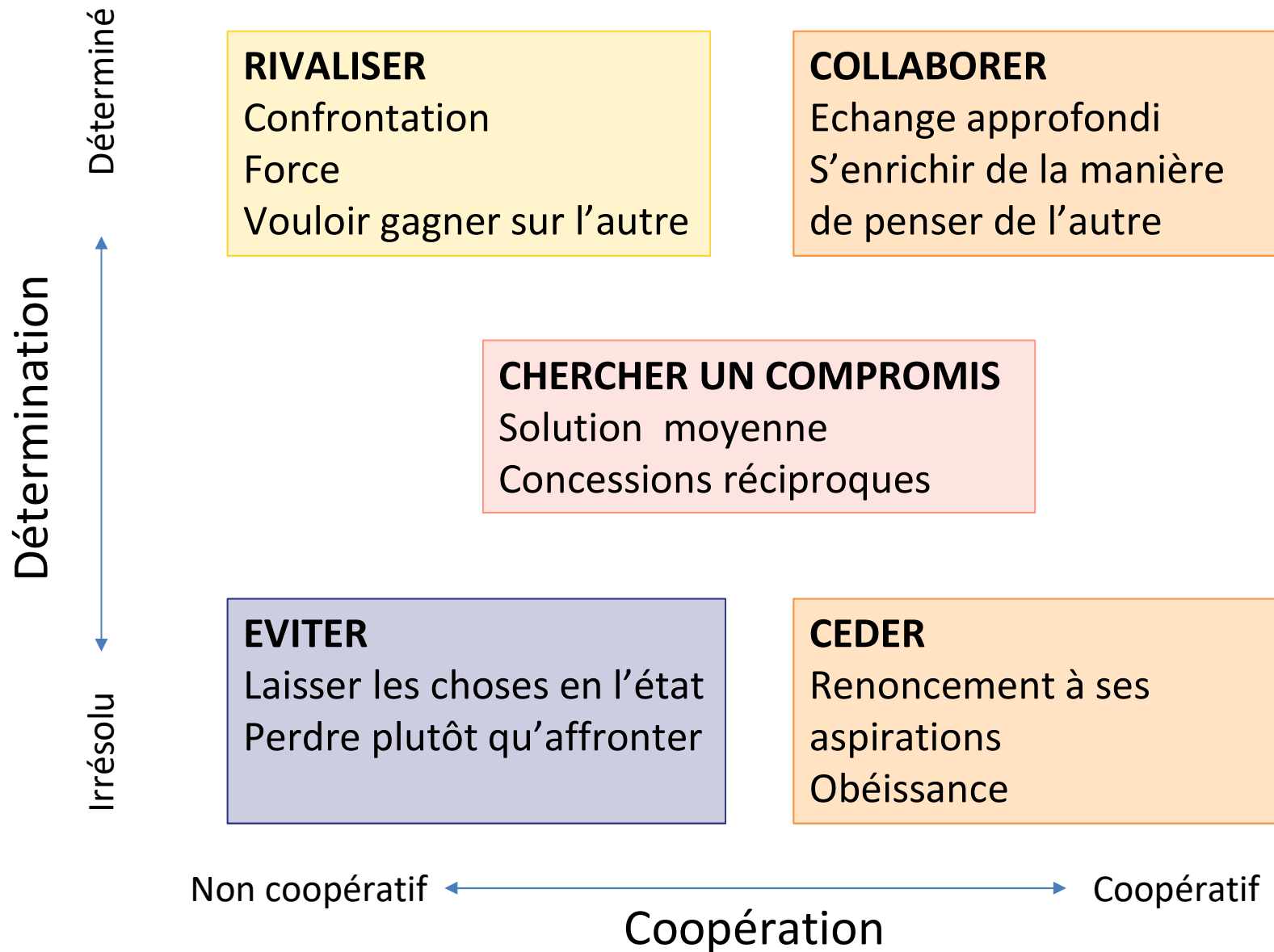
Les réactions possibles au conflit se situent sur un continuum allant de :

Evitement



Utilisation de la violence

Différencier les stratégies pour faire face au conflit



Les pratiques et les interventions qui diminuent
ou augmentent une posture « de pouvoir »

Comment et quand auriez-vous pu intervenir
pour faire baisser la tension dans un conflit ?

[Vidéo ATSEM](#)

Comment répondre à un parent ?

« Êtes-vous sûre que mon enfant sera au niveau ? »



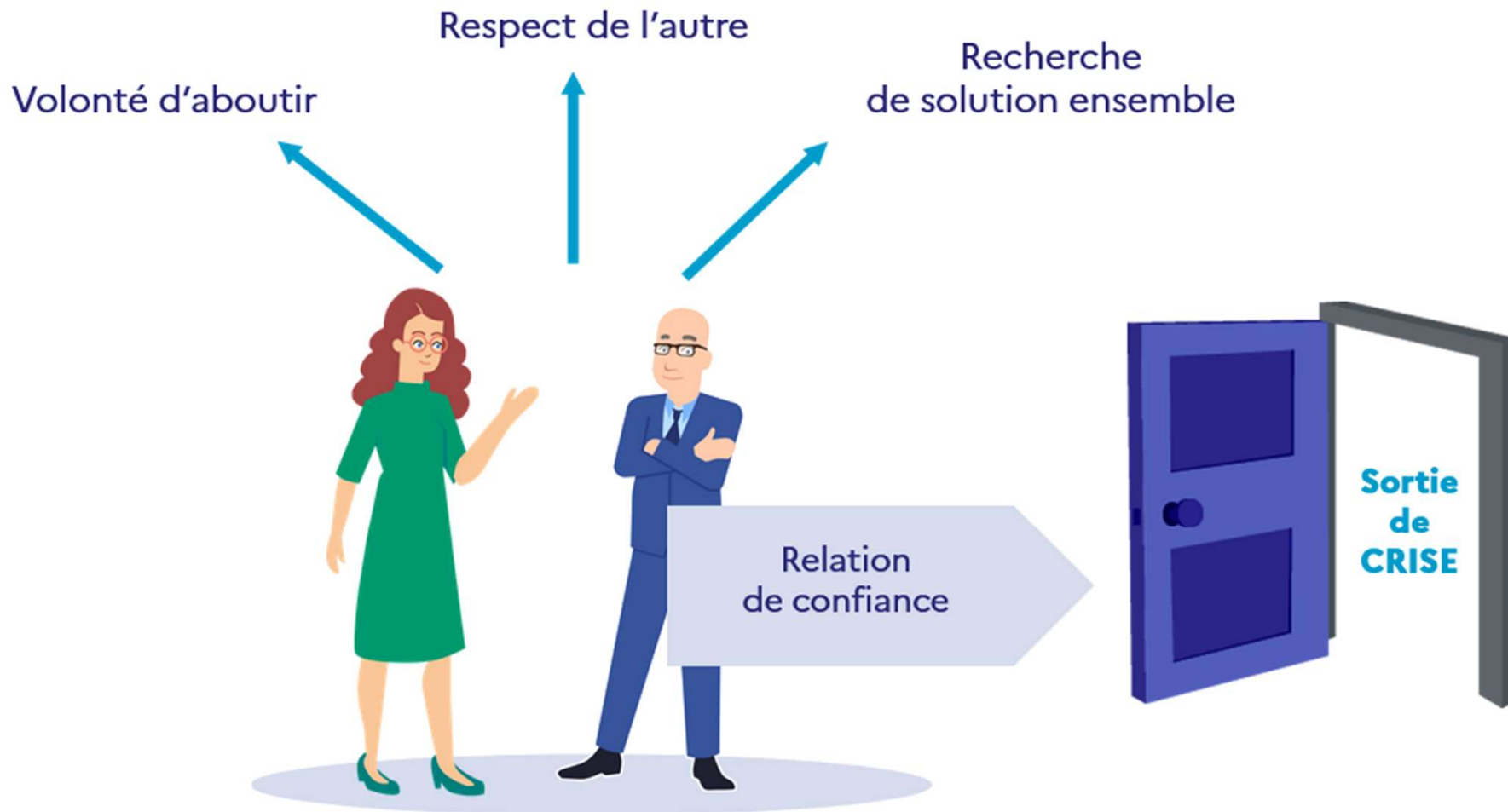
Identifiez les différentes réactions de l'enseignante et leurs effets sur la maman. Quelles modalités de communication ou interventions pourriez-vous envisager?



La lutte pour l'obtention du pouvoir

Nos comportements qui diminuent la lutte de pouvoir	Nos comportements qui augmentent la lutte de pouvoir
Directives simples	Répondre rapidement ou impulsivement
Choix deux ou trois solutions	S'acharner à convaincre
Ecoute active	Menacer
Consignes brèves et directes	Interagir en présence d'un public
Discussion en privé	Demeurer dans l'interaction trop longtemps
Utilisation de la technique du « disque brisé »	Répondre avec trop d'émotion (colère, sarcasme, chantage, etc)
Applications des règles convenues	Rabaïsser la personne en groupe

- Inviter (et non convoquer) les parents à la rencontre, en précisant la date, l'heure, le lieu mais également le thème, l'objet de la rencontre ou de la réunion.
- Demander aux parents de prendre systématiquement rendez-vous pour un entretien individuel.
- Développer une attitude d'ouverture, d'accueil et d'écoute.
- Dédramatiser les situations, éviter de critiquer, juger ou mettre en accusation l'enfant et ses parents.
- S'exprimer de façon compréhensible: utiliser un langage adapté (attention au « jargon pédagogique », aux abréviations), un langage illustré et appuyé par des supports, des exemples...
- Chercher le lien et l'ouverture avec tous, sans autre préjugé que:
 - ***Ce parent doit souhaiter que son enfant réussisse et se réalise, c'est à partir de cet a priori que je m'adresse à lui..***
 - **Considérer toujours qu'une information non prise en compte, une réunion sans participants, etc indique qu'il y a un obstacle qu'il appartient à l'école de lever.**



Comment réguler une tension inter-personnelle ?

Jeu de rôle ou mise en situation

Une tension entre personnes est inhérente à la différence de chacun.

Mettre en place un véritable espace et une réelle volonté d'avancer se ressent et permettra d'aller vers une résolution des difficultés ensemble.

Le conflit n'est pas par nature négatif

Les conflits sont omniprésents : on ne peut pas les éviter mais les prévenir. Cela demande de l'écoute et de l'attention. Il y a toujours quelque chose à entendre dans l'expression d'un mécontentement. Cela permettra au collectif d'avancer.

Trouver des solutions génère de la confiance, de l'estime et du respect.

Définition du conflit

Le conflit, c'est la rencontre d'éléments, de sentiments contraires, qui s'opposent.

Un conflit peut se dépasser. Il fait état de désaccords et implique qu'une des parties se sente lésée, déçue, non reconnue, dévalorisée, etc. Un conflit a quelque part un lien avec l'émotionnel.

Liens avec les CPS

- Gestion des émotions



Émotions

Manque d'objectivité

Manque de mesure

- Développement de l'empathie
- Mise en place d'une communication efficace
- Développer des liens sociaux
- Résoudre des conflits



Programme

1. Qu'est ce qu'un conflit
2. Comment prévenir et/ou réguler un conflit en milieu scolaire
- 3. Appréhender les CPS**
4. Connaître les outils et les gestes professionnels et les réinvestir

Mise en situation

Organisation en solo puis par 2, avec votre voisin.e:

En solo : 2'

Qu'est ce que j'ai retenu qui est important pour moi ou me sera utile depuis le début de la formation

Par 2: 3'

Personne A présente ce qu'elle a retenu

Personne B écoute attentivement puis complète en apportant les éléments qui lui semblent utiles pour elle

Quelles compétences psychosociales pensez vous avoir mobilisé dans cette mise en situation ?

Quelles compétences psychosociales pensez vous mobiliser dans une situation une gestion de conflit ?

Cartes des CPS

JEU DE CARTES DES COMPÉTENCES PSYCHOSOCIALES

FAMILLES DE COMPÉTENCES

Three cards representing families of competencies:

- Les compétences cognitives** (blue border)
- Les compétences émotionnelles** (orange border)
- Les compétences sociales** (green border)

Below each card is a detailed description of the capacities:

- Capacités de notre cerveau nous permettant d'être en interaction avec notre environnement (percevoir, raisonner...).**
- Capacités à identifier, comprendre, exprimer et utiliser ses émotions et celles d'autrui.**
- Capacités psychologiques nous permettant d'interagir avec les autres de manière satisfaisante et respectueuse, de soi, et des autres.**

Source : Réseau de Santé Publique France, Février 2022

SCHOLAVIE
Outil proposé par Scholavie ©
Tous droits réservés - Et. 2022

JEU DE CARTES DES COMPÉTENCES PSYCHOSOCIALES

LES COMPÉTENCES GÉNÉRALES COGNITIVES

Three cards representing general cognitive competencies:

- Avoir conscience de soi.**
- Capacité de maîtrise de soi.**
- Prendre des décisions constructives.**

Below each card is a detailed description of the capacity:

- Capacité à reconnaître et comprendre ses émotions, ses désirs et leurs liens avec les comportements.**
- Capacité à contrôler, diriger et ajuster ses comportements en fonction de ses buts et selon le contexte.**
- Capacité à identifier et sélectionner les objectifs et les solutions les plus appropriées pour soi et pour les autres.**

Source : Réseau de Santé Publique France, Février 2022

SCHOLAVIE
Outil proposé par Scholavie ©
Tous droits réservés - Et. 2022

JEU DE CARTES DES COMPÉTENCES PSYCHOSOCIALES

LES CARTES VIERGES

Pour concrétiser chaque compétence grâce à des exemples.

Six blank cards for concrete examples of competencies.

Source : Réseau de Santé Publique France, Février 2022

SCHOLAVIE
Outil proposé par Scholavie ©
Tous droits réservés - Et. 2022

JEU DE CARTES DES COMPÉTENCES PSYCHOSOCIALES

Catégorie	CPS générales	CPS spécifiques
Compétences cognitives	Avoir conscience de soi	Compréhension de soi (savoir, savoir-être, valeurs, attitudes, etc.)
		Savoir parler de façon critique (avis, réflexions)
		Capacité d'auto-évaluation positive
Capacité de maîtrise de soi	Capacité d'adhésion à ses propres engagements	
	Capacité à contrôler ses émotions (sentiments, perceptions)	
	Capacité à gérer des situations imprévisibles	
Prendre des décisions constructives	Capacité à résoudre des problèmes de façon créative	
	Capacité à résoudre des problèmes de façon complexe	
	Capacité à résoudre des problèmes de façon complexe	
Compétences émotionnelles	Avoir conscience de ses émotions et de celles des autres	Compréhension des émotions et des autres
		Capacité des émotions en soi-même
		Capacité des émotions des autres
Gérer ses émotions	Gérer ses émotions (interpréter les émotions d'autrui, sentir et être senti...)	Réguler ses émotions
		Capacité à faire face (coping) en situation d'incertitude
		Capacité à faire face (coping) en situation d'incertitude
Compétences sociales	Communication de façon constructive	Capacité d'écouter empathique
		Communication efficace (communication, médiation, etc.)
		Développement des liens sociaux
Prévoir des difficultés	Développer des attitudes et comportements positifs	Capacité d'anticipation et de planification
		Capacité d'anticipation et de planification
		Capacité d'anticipation et de planification

Source : Réseau de Santé Publique France, Février 2022

SCHOLAVIE
Outil proposé par Scholavie ©
Tous droits réservés - Et. 2022

Mise en situation : l'île déserte

« Aujourd'hui, nous allons partir en voyage, en voyage sur une île déserte... Nous pouvons emporter 5 choses en tout. Mais il faut nous mettre d'accord sur nos bagages ! La place est limitée sur le bateau... »



Groupes de 4 à 5 personnes

Mise en situation : l'île déserte

- 1) Choix personnel : « seul, choisissez les 5 choses importantes pour vous à partir des propositions de la fiche que je vais vous remettre. »
- 2) Mise en commun dans chaque groupe
- 3) « Ensemble, mettez-vous d'accord sur les 5 objets à emporter pour le groupe. »
- 4) Présentation des choix d'objets de chaque groupe.

Mise en situation : l'île déserte

Situation tirée du [cartable des CPS](#)

L'intérêt réside dans l'analyse de ce qu'on a vécu.
Quelles stratégies ont été utilisées dans chacun des groupes ?

Il s'agit de la **capacité** d'une personne à répondre avec **efficacité** aux exigences et aux épreuves de la vie **quotidienne**.

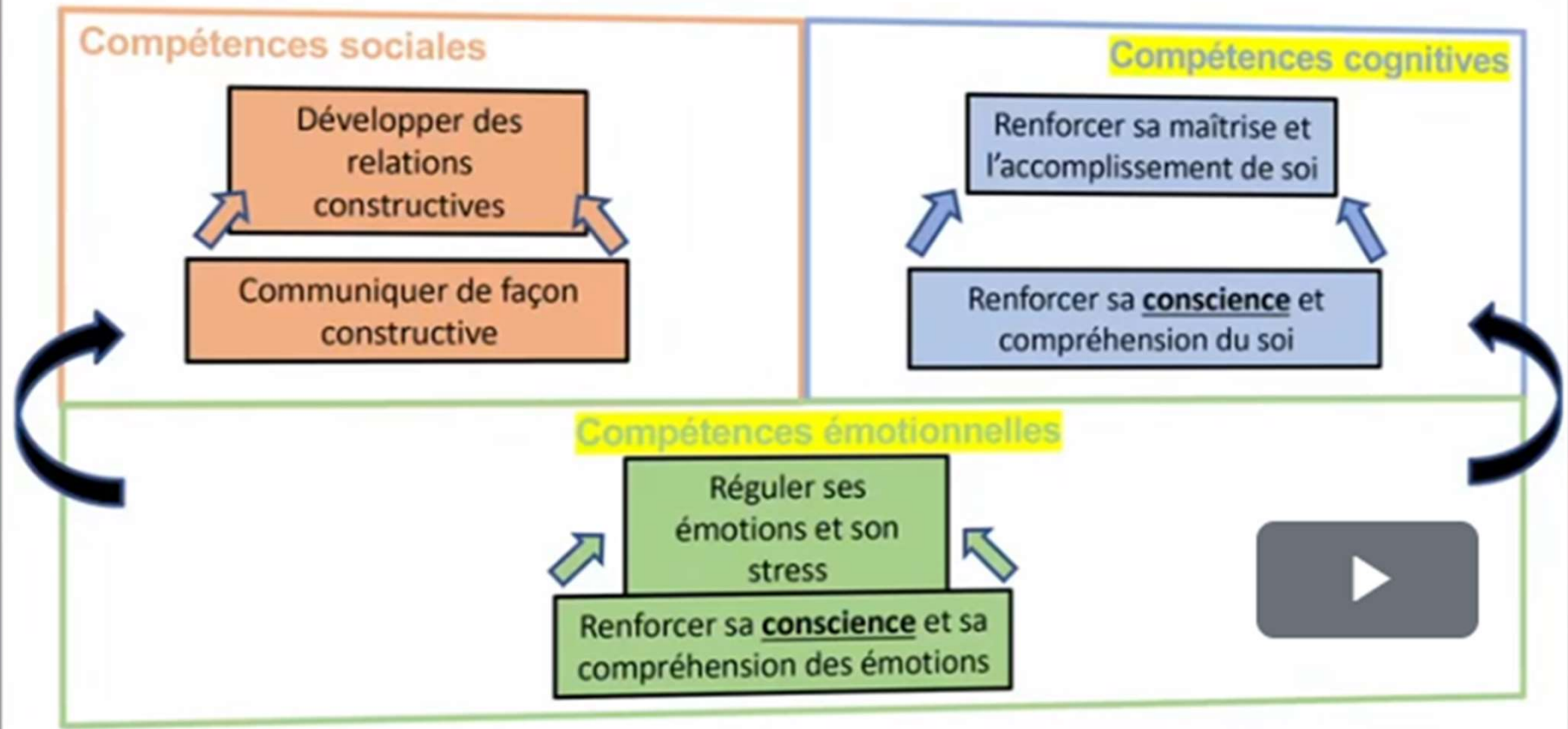
C'est l'aptitude d'une personne à maintenir un état de **bien-être** mental en adoptant un **comportement** approprié et positif à l'occasion des **relations** entretenues avec les autres, sa propre culture et son environnement.

Organisation Mondiale de la Santé (OMS, 1993)

2 ■ Termes similaires



Référentiel des CPS



Les trois grandes catégories de CPS

Source : Santé Publique France



Compétences cognitives
Impliquent des activités
mentales



Compétences émotionnelles
Impliquent des processus
affectifs



Compétences sociales
Impliquent des
comportements

Compétences
intra-personnelles

Compétences
inter-personnelles



Les compétences cognitives

CPS générales	CPS spécifiques
Avoir conscience de soi	Connaissance de soi (forces et limites, buts, valeurs, discours interne...)
	Savoir penser de façon critique (biais, influences...)
	Capacité d'auto-évaluation positive
	Capacité d'attention à soi (ou pleine conscience)
Capacité de maîtrise de soi	Capacité à contrôler ses impulsions
	Capacité à atteindre ses buts (définition, planification...)
Prendre des décisions constructives	Capacité à faire des choix responsables
	Capacité à résoudre des problèmes de façon créative



Les compétences émotionnelles

CPS générales	CPS spécifiques
Avoir conscience de ses émotions et de son stress	Comprendre le fonctionnement des émotions et du stress
	Identifier de façon appropriée ses émotions et son stress
Réguler ses émotions (maintien équilibre émotionnel)	Exprimer ses émotions de façon adaptée
	Gérer ses émotions (notamment celles difficiles : colère, anxiété, tristesse)
Gérer son stress (disposer de ses ressources, fonctionnement optimal)	Réguler son stress au quotidien
	Capacité de coping en situation d'adversité (stratégies d'adaptation pour faire face)



Les compétences sociales

CPS générales	CPS spécifiques
Communiquer de façon constructive	Capacité d'écoute empathique
	Communication efficace (valorisation, formulation claire...)
Développer des relations constructives	Développer des liens sociaux (aller vers l'autre, entrer en relation, nouer des amitiés...)
	Développer des attitudes et comportements prosociaux (acceptation, collaboration, coopération, entraide...)
Résoudre des difficultés	Savoir demander de l'aide
	Capacité d'assertivité et de refus
	Résoudre des conflits de façon constructive

La définition des CPS

Définition actualisée en 2021 (Santé Publique France)

Un ensemble cohérent et interrelié de capacités psychologiques (cognitives, émotionnelles et sociales), impliquant des connaissances, des processus intrapsychiques et des comportements spécifiques, qui permettent de renforcer le pouvoir d’agir (empowerment), de maintenir un état de bien-être psychique, de favoriser un fonctionnement individuel optimal et de développer des interactions constructives.

Le développement des compétences psychosociales permet d'agir sur...

Le climat scolaire

La réussite scolaire

La réussite professionnelle

La santé globale

La sécurité

>> Moins de comportements à risque et de mal-être

>> Moins d'addictions et de problèmes de santé

Programme

1. Qu'est ce qu'un conflit
2. Comment prévenir et/ou réguler un conflit en milieu scolaire
3. Appréhender les CPS
4. Connaître les outils et les gestes professionnels et les réinvestir

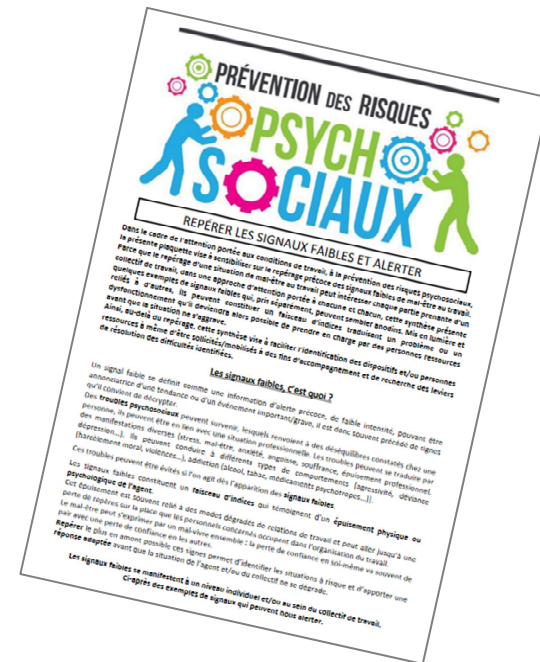
En tant que directeur d'école

Je peux agir sur :

- La prévention des RPS au sein de mon équipe
- Une communication positive qui se veut modélisante
- Le développement des CPS des personnels
- Le développement des CPS des élèves : diffusion des ressources / pilotage pédagogique / projet d'école

Prévention des RPS

RPS : Risques Psycho Sociaux – Plaquette de l'académie de Grenoble
<https://www1.ac-grenoble.fr/media/38992/download>



Développer les CPS des personnels : incarner/impulser en tant que directeur d'école

Qu'identifiez-vous comme situations ou moments clés qui permettent de jouer un rôle modélisant auprès de votre équipe ?






Le prescrit

Expérimentés et évalués de janvier à juin 2024, les cours d'empathie sont généralisés à l'école à compter de la rentrée scolaire de septembre 2024.

Au-delà des cours d'empathie, l'enjeu est de développer les CPS des élèves.

En tant que directeur d'école, votre rôle est essentiel dans la **diffusion des ressources institutionnelles**.

Les kits Eduscol : 3 volumes

 <p><u>Volume 1 paru en janvier 2024</u></p>	<p>Compétences cognitives - Accroître sa compréhension de soi - S'autoévaluer positivement</p> <p>Compétences émotionnelles - Accroître sa compréhension des émotions - Accroître sa connaissance des émotions</p> <p>Compétences sociales - Communiquer de façon constructive - Communiquer de façon empathique</p>
 <p><u>Volume 2 paru en Février 2024</u></p>	<p>Connaître ses buts personnels</p> <p>Renforcer son attention</p> <p>Identifier ses émotions</p> <p>Réguler ses émotions (agréables et désagréables)</p> <p>Communiquer de façon efficace et positive</p> <p>S'affirmer par le consentement et le refus</p>
 <p><u>Volume 3 paru en sept 2024</u></p>	<p>Atteindre ses buts et gérer ses impulsions</p> <p>Résoudre des problèmes de façon créative et efficace</p> <p>Réguler son stress</p> <p>Exprimer ses émotions de façon constructive</p> <p>Développer des liens et comportements pro-sociaux</p> <p>Résoudre des conflits de façon constructive et savoir demander de l'aide</p>

Vidéos de Damien Tessier :



Développement professionnel des enseignants



COMMENT FORMER LES ENSEIGNANTS POUR INTÉGRER LES CPS DANS LEURS GESTES QUOTIDIENS ?

4 questions à

DAMIEN TESSIER
Maître de conférences
Laboratoire SENS, Université Grenoble Alpes
Inspé de l'académie de Grenoble

A thumbnail for a video. It has a light teal background. At the top right is a small French flag icon. In the center is a circular icon of a clapperboard with a play button. The text is in teal and black.

Développement professionnel des enseignants



QUELQUES EXEMPLES DE PRATIQUES EN CLASSE POUR FAVORISER LES CPS

4 questions à

DAMIEN TESSIER
Maître de conférences
Laboratoire SENS, Université Grenoble Alpes
Inspé de l'académie de Grenoble

A thumbnail for a video. It has a light teal background. At the top right is a small French flag icon. In the center is a circular icon of a clapperboard with a play button. The text is in teal and black.



Questions ?